

26 TOUR DE PUNTAL-RIALB- LA RABASSA

NE MANQUEZ PAS...

la Ruta del Ferro, "la Route du Fer", qui nous invite à découvrir les ressources liées au processus d'extraction, transformation et commercialisation du fer depuis les débuts du XVIIème siècle jusqu'à la fin XIXème.

SAVIEZ-VOUS QUE...

pendant les XIXème et XXème siècles, ces montagnes ont été des voies d'approvisionnement, et on y voyait passer, vers la France, des produits de toutes sortes: céréales, minerai de fer, draps de laine, toiles en lin, poisson salé, etc...

TOPONYMIE

Rabassa :
Mot polysémique. Socle peu arrondi d'une grande montagne. Sémantiquement voisin de Tossa, qui pourrait dériver d'un mot roman, *pausia*, "Rabassa" -"souche", en français-.

RANDONNÉE EN ANDORRE



Refuge de Rialb



Gentiane de printemps
(*Gentiana verna*)



Benoîte des montagnes
(*Geum montanum*)



Pin à crochets
(*Pinus uncinata*)

Le chemin de Puntal à la Rabassa constitue l'une des meilleures façons d'apprécier d'impressionnantes vues d'ensemble sur le port d'Ordino, en plus de celles que l'on a également sur le parc naturel de la Vallée de Sorteny, qui ne manquent pas de forcer l'admiration des visiteurs.

Le circuit est un petit peu exigeant, aussi bien en raison de ses 10 kilomètres de long que pour ses 740 mètres de dénivelé, mais il reste tout de même accessible aux amateurs de randonnée. À la sortie de Puntal en direction de Rialb, on trouve une faune abondante, surtout en oiseaux et petits mammifères. L'éle-

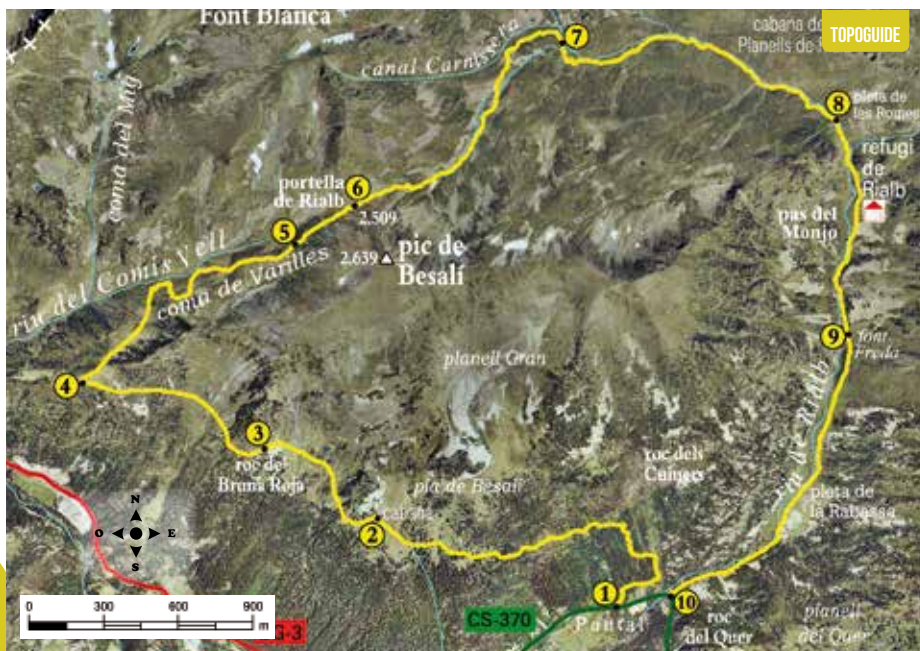
vage était une activité très intense dans cette région montagneuse, comme le montrent bien les étables et bergeries, et l'ensemble des cabanes que l'on trouve le long de l'itinéraire.

C'est ainsi qu'un peu plus en hauteur, s'étendent les alpages d'où l'on a une vue fantastique sur le pic d'Arcalis (2.776 m), également connu sous le nom de la montagne solaire, ainsi que sur la route Verdagner, l'itinéraire que suivit l'abbé Cinto Verdagner lors de son voyage dans les vallées d'Andorre. Pendant la descente vers la Rabassa, on suit le cours du torrent qui traverse la vallée qui, tout en fleurs en été, est un authentique luxe pour les sens.

26

ORDINO

26. TOUR DE PUNTAL-RIALB- LA RABASSA



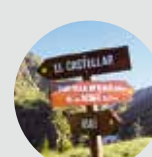
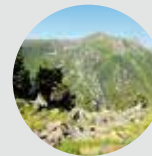
FICHE TECHNIQUE

-
- 5H 30 MIN
- +755 M
-720 M
- 11.350 M
- OUI
- DURÉE ESTIMÉE

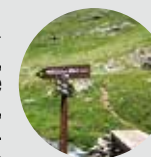
SIGNALISATION DU PARCOURS

- MAUVAISE
DIRECTION

| LIEU | ALTITUDE | DISTANCE DENIVELÉ | DURÉE | COORDONNÉES | DESCRIPTION |
|--|---------------------|-------------------|-------|-------------------------|---|
| 1 PUNTAL CHEMIN DE BESALÍ | -- | -- | -- | N42 37.549 E1 32.954 | Le parcours commence au Puntal, sur la route de Sorteny (CS-370). Sur le parking, il faut descendre environ 400 m juste avant la maison qu'il y a sur la route. Dans le bois, on trouvera l'indication du chemin de Besalí. |
| 2 CABANE DE BESALÍ | 1.850 m (+305 m) | 1h | | N42 37.736 E1 32.248 | Le sentier commence en parallèle avec la route puis monte à travers le bois d'Ascobar de Puntal. À mesure qu'on sort du bois, le chemin perd de l'inclinaison jusqu'au Pla de Besalí. |
| 3 ROC DE BRUNA ROJA | 2.580 m (+85 m) | 1h 30' | | N42 37.885 E1 31.910 | Le chemin continue sur terrain plat vers le Nordouest jusqu'au roc de Bruna Roja. D'ici on a une vue imprenable sur le Pic de l'Hortell et, derrière, sur celui d'Arcalis, la montagne solaire. |
| 4 CROISEMENT CHEMINS DU CASTELLAR, PORTELLA DE RIALB | 3.490 m (+15 m) | 2h | | N42 38.025 E1 31.372 | On traverse ensuite, toujours sur terrain plat, la soulane de la la Verdú jusqu'au croisement, où il y a un panneau en bois qui indique le chemin du Castellar, qui descend vers la CG-3, et le chemin de la Portella de Rialb. |



| LIEU | ALTITUDE | DISTANCE DENIVELÉ | DURÉE | COORDONNÉES | DESCRIPTION |
|---|----------|----------------------|--------|-------------------------|--|
| 5 CHEMIN DU PIC DE BESALÍ | 2.425 m | 5.090 m (+250 m) | 3h | N42 38.332 E1 31.995 | On continue vers le Nord-est sur une pente modérée, qui augmente après avoir traversé deux ruisseaux. On passe sur le côté de la rivière du Comis Vell. Cent mètres plus haut, on prend le chemin du pic de Besalí. |
| 6 PORTELLA DE RIALB | 2.505 m | 5.440 m (+80 m) | 3h 20' | N42 38.416 E1 32.170 | Tout en ayant la Portella de Rialb dans la ligne de mire, prêter attention à la faune de haute montagne. Sur les crêtes du pic de Font Blanca, on peut y voir l'isard, animal emblématique des vallées d'Andorre. On arrive ensuite à la Portella de Rialb. |
| 7 RIVIÈRE DE RIALB | 2.180 m | 7.230 m (-325 m) | 4h | N42 38.776 E1 32.778 | Le chemin s'engage dans la vallée de Rialb. À mesure qu'on perd de l'altitude, on passe par un ruisseau et un pierrier, jusqu'à ce qu'on arrive à la rivière de Rialb. En direction du Nord-ouest, on observe le canal Carnissera. |
| 8 PLETA DE LES ROMES | 2.020 m | 8.720 m (-160 m) | 4h 30' | N42 38.613 E1 33.590 | Le chemin avance en parallèle avec la rivière. Lorsqu'on arrive sur les plateaux de Rialb, il y a une cabane de l'autre côté de la rivière et deux autres sur la Pleta de Les Romes, témoins de l'activité d'élevage dans la vallée. Il y a aussi un panneau et un levier qui indiquent que le Port de Siguer est tout proche. |
| 9 SOURCE FREDA | 1.935 m | 9.890 m (-85 m) | 4h 45' | N42 38.147 E1 33.632 | Un peu plus en bas, on traverse à nouveau la rivière sur un pont. On passe à côté du refuge de Rialb, libre et ouvert toute l'année, pouvant accueillir 8 personnes. Pas très loin de là, on trouve la source Freda. |
| 10 PARKING DE LA RABASSA | 1.785 m | 11.350 m (-150 m) | 5h 30' | N42 37.573 E1 33.114 | Continuer de descendre la vallée jusqu'à la Pleta de la Rabassa, où l'on voit une étable au beau milieu du pierrier. Puis le chemin repart dans le bois jusqu'au parking de la Rabassa. |



PROFIL DU PARCOURS

