

# 01 LACS DE LA VALLÉE DU RIU (EN PARTANT D'ELS PLANS)

## NE MANQUEZ PAS...

la visite du musée de la Moto, qui rend hommage aux motocyclettes. Les machines les plus singulières et les plus remarquables de tous les temps, depuis le début du XXème siècle jusqu'à nos jours, y sont exposées.

## SAVIEZ-VOUS QUE...

de nombreux réfugiés de la Seconde Guerre Mondiale passèrent par la vallée de Ransol dans l'espoir d'arriver en Espagne.

## TOPONYMIE

**Ransol :**  
le nom de ce petit village de haute montagne doit sûrement provenir d'*Arans* et de son diminutif, *Aransol*, par le biais d'une évolution romane; mais l'étymologie est basque et vient d'*arantze*, *arantza*.

RANDONNÉE EN ANDORRE



Second lac



Saule marsault (*Salix caprea*)



Lis des Pyrénées (*Lilium pyrenaicum*)



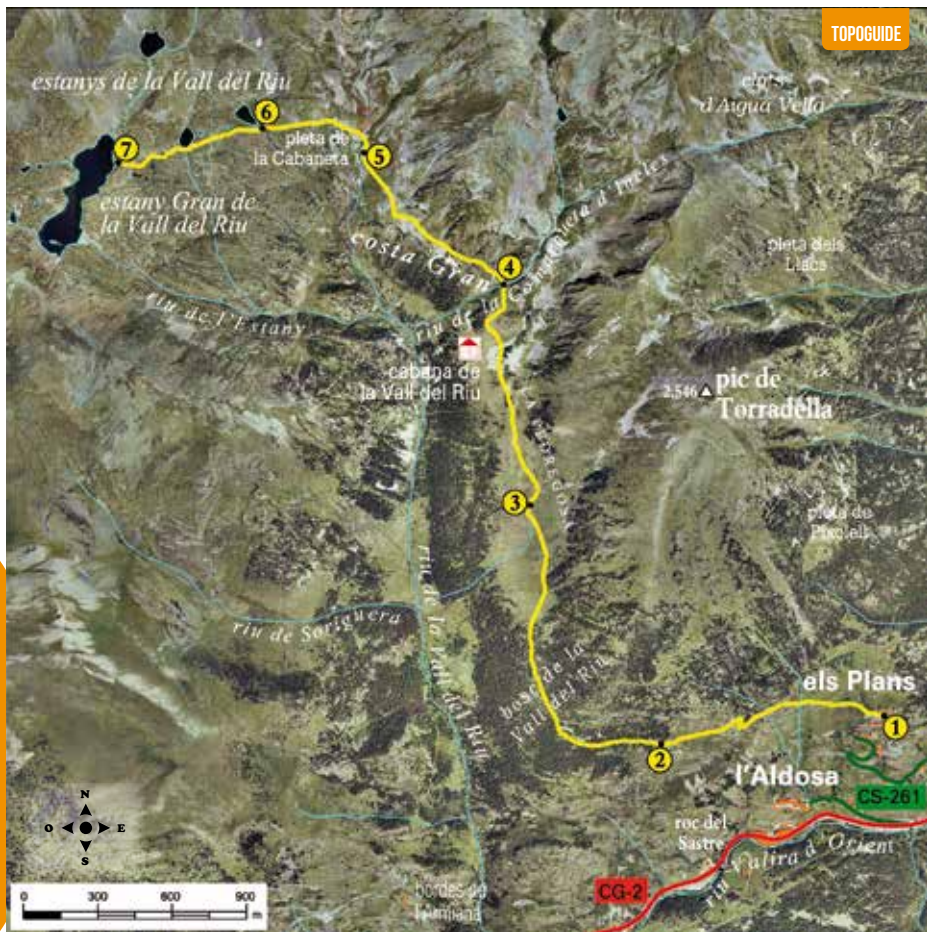
Forêt de la Vallée du Riu

Cette extraordinaire vallée, qui recrée à la perfection ses origines glaciaires, accueille l'un des plus beaux lacs d'Andorre, d'une superficie de plus de 4 hectares, ainsi que deux autres lacs moins étendus, qui rendent le parcours encore plus attrayant.

Le paysage de Canillo s'ancre sur un relief marqué par l'activité des glaciers qui, en pleine ère quaternaire, arrivèrent à mesurer 400 mètres de haut comme le laisse deviner le Roc del Quer. La végétation se compose principalement de pinèdes de pins à crochets (*Pinus uncinata*), que seuls ponctuent quelques pans de feuillus tels que le bouleau verruqueux (*Betula pendula*), le tremble (*Populus tremula*)

ou le saule marsault (*Salix caprea*). Sur les endroits les plus en hauteur de la région se trouvent des alpages et, dans les alentours moins élevés, des prés de fourrage.

Le chemin est scandé de murets en pierres sèches, si typiques en Andorre, bordés de genêts (*Genista purgans*) et de genièvre (*Juniperus communis*). À mesure que l'on avance, on découvre de vastes pâturages et des bordes, les cabanes typiques du pays d'Andorre. Les bois de pins à crochets nous accompagnent quasiment tout au long du parcours et, à 2.650 mètres d'altitude, on pourra profiter du refuge de la vallée du Riu, qui peut héberger 8 personnes.



**FICHE TECHNIQUE**

- ● ● ●
- 2H 45 MIN
- 2H
- +720 M
- 5.860 M
- NON
- DURÉE ESTIMÉE

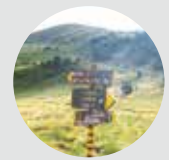
**SIGNALISATION DU PARCOURS**

- ● ●
- MAUVAISE DIRECTION

LIEU	ALTITUDE	DISTANCE DENIVELÉ	DURÉE	COORDONNÉES	DESCRIPTION
<b>1</b> ELS PLANS	-- 1.825 m	-- (-)	--	N42 34.933 E1 38.006	Suivre la CG-2 en direction de la France et, avant d'arriver au parking d'El Tarter, prendre la CS-260 qui va à Ransol. Il faut ensuite prendre la route à gauche (CS-261) jusqu'à Els Plans et, tout de suite, tourner à droite jusqu'à des maisons en pierre avec des fenêtres rouges. Il y a un panneau d'information qui indique l'itinéraire.
<b>2</b> ENTRÉE DANS LE FÔRET DE LA VALLÉE DU RIU	1.150 m (+175 m)		45'	N42 34.867 E1 37.349	Le sentier commence en pente douce et longe des murets en pierres sèches. Peu après, on trouve la rivière de Forat de Rius. L'ascension se poursuit ensuite jusqu'à l'orée du bois de la Vallée du Riu.



LIEU	ALTITUDE	DISTANCE DENIVELÉ	DURÉE	COORDONNÉES	DESCRIPTION
<b>3</b> LA PEDREGOSA	2.610 m (+145 m)		1h 25'	N42 35.385 E1 36.957	Le chemin pénètre dans un bois de pins à crochets entièrement sur du plat. À la sortie du bois, se diriger vers le Nord-est (pancarte). Longer ensuite le muret de pierre sèche, jusqu'à un panneau en bois. Cet endroit s'appelle la Pedregosa (en français, littéralement : « la rocailleuse »).
<b>4</b> RIVIÈRE DE LA COMARQUETA D'INGLES	3.650 m (+100 m)		1h 45'	N42 35.865 E1 36.873	Le sentier continue vers le Nord, et la montée s'accroît. On trouve ensuite la cabane de la Vallée du Riu, qui peut héberger 8 personnes. Il faut continuer sur la roche, jusqu'à la rivière de la Comarqueta d'Incles.
<b>5</b> RIVIÈRE DE LA COMARCA DE LES FONTS	4.540 m (+100 m)		2h	N42 36.149 E1 36.457	Le chemin monte plus doucement en passant au-dessus du dernier bois de pins, pour ainsi arriver à l'étage alpin. La vue sur la vallée est bucolique. Peu après, on passe à nouveau sur des rochers et on rejoint la rivière de la Comarca (en français, « contrée ») de Les Fonts (zone de l'enclos de la Cabaneta, la "petite cabane").
<b>6</b> PREMIER LAC	5.170 m (+150 m)		2h 30'	N42 36.201 E1 36.156	Le plus dur du parcours nous attend alors : il faut monter à travers des rochers en pente très inclinée. Une fois au-dessus, on peut alors se détendre et profiter de l'une des plus sauvages vallées de la Principauté. On arrive ensuite au premier lac.
<b>7</b> GRAND LAC DE LA VALL DEL RIU	5.860 m (+50 m)		2h 45'	N42 36.122 E1 35.732	On dépasse les deux premiers lacs. Après des étangs, on arrive à une bifurcation. On prend à droite puis, après avoir passé un collet, on arrive au Grand Lac de la vallée du Riu.



**PROFIL DU PARCOURS**

