

56 CHEMIN DE ROCAFORT

RANDONNÉE EN ANDORRE



NE MANQUEZ PAS...

la visite du Musée du Tabac, un édifice emblématique du début du XX^{ème} siècle, où se trouve l'ancienne fabrique Reig, qui fonctionna de 1909 à 1957.

SAVIEZ-VOUS QUE...

dans le centre historique de Sant Julià de Lòria, se trouve la rue Mossèn Enric Marfany, qui autrefois s'appelait carrer dels xiulets - "rue des sifflements" -, à cause du bruit que faisaient les machines des tisserands qu'il y avait dans cette rue.

TOPONYMIE

Rocafort :
Roca - "rocher" - provient d'un mot pré-roman *rocca*, du même sens, dont on ignore l'origine exacte. Et fort, du latin *forte*, au sens de "résistant au passage, difficile à prendre, qui résiste avec force à se laisser prendre".



Sant Julià de Lòria



Passage équipé d'une corde fixe



Nanisme dans le col de Finestres



Chemin de Rocafort

Le chemin de Rocafort se trouve sur la route de Fontaneda, dans la paroisse de Sant Julià de Lòria. Au sommet, la montagne de Rocafort nous offre un fantastique panorama sur la paroisse à vue d'oiseau.

Au cours du chemin, au bord de la rivière, on peut observer des peupliers noirs (*Populus nigra*), saules blanc (*Salix alba*) et des frênes (*Fraxinus excelsior*), ou le très beau Buddleia de David (*Buddleja davidii*). Parmi la faune la plus commune, il n'est pas difficile de trouver la couleuvre vipérine (*Natrix maura*), totalement inoffensive, et la truite de rivière (*Salmo trutta*). Plus en hauteur, on trouvera une grande variété d'arbustes, parmi lesquels se distinguent le genévrier de Phénicie (*Juniperus phoenicea*) et le chèvrefeuille des haies (*Lonicera xylosteum*). Le merle bleu (*Monticola solitarius*) se laisse voir également, si le temps le permet.

Cet itinéraire nous fera également découvrir la Cova de l'Óssa, une grotte peu profonde, à laquelle est liée une légende cruelle qui raconte comment un paysan tua l'ourse qui vivait dans la grotte. Après avoir mis le feu à l'entrée de la cavité, il abattit l'ourse à coups de hache quand elle tenta d'entrer pour sauver ses petits. Sans oublier qu'on peut aussi profiter des vues sur l'église de Sant Martí de Nagol, un temple qui date de 1048, et qui fut construit contre le rocher au-dessus d'un précipice, fait qui en a conditionné l'orientation. La nef est de plan rectangulaire, un peu irrégulière; du côté Nord, le mur repose sur le rocher. Au Nord se trouve l'abside semi-circulaire, orientée par le terrain, puisqu'on ne peut y accéder que par le côté Est, où se trouve la porte d'entrée. Elle a quatre fenêtres, une aux pieds, une dans l'abside et deux sur le mur Sud. La toiture, reconstruite au XX^{ème} siècle, a deux versants.

SANT JULIÀ DE LÒRIA

56. CHEMIN DE ROCAFORT

FICHE TECHNIQUE



2H

2H

+5 M
-215 M

3.800 M

NON*

DURÉE ESTIMÉE

SIGNALISATION DU PARCOURS

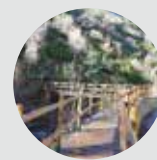
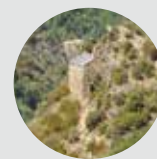
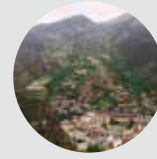
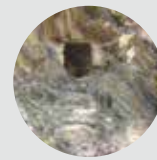


GRP

MAUVAISE
DIRECTION

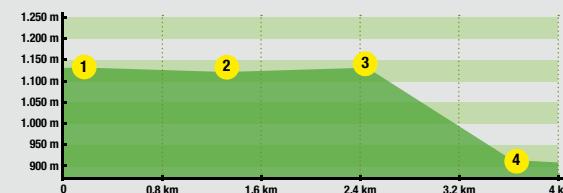


LIEU ALTITUDE	DISTANCE D'NIVELÉ	DURÉE	COORDONNÉES	DESCRIPTION
1 COLL DE JOU 1.140m	-- (--)	--	N42 27.392 E1 28.785	Pour arriver au point de départ, prendre la route de Fontaneda en sortant de Sant Julià de Lòria (CS-140); le croisement se situe du côté Sud du village. Passé le km 2, on arrive au Col de Jou, où l'on peut garer le véhicule. L'entrée du chemin se situe du côté droit du point pique-nique.
2 LA SENYAL DE MIGDIA 1.135 m	1.141 m (-5 m)	30'	N42 27.885 E1 29.138	L'itinéraire suit le chemin GRP, qui franchit tranquillement la montagne de Rocafort, avec un petit peu de dénivelé, à peine remarquable. La vue sur la vallée de Sant Julià de Lòria est dégagée pendant tout le trajet. Le chemin n'est pas particulièrement technique, mais il faudra faire attention en traversant un canal à l'endroit équipé d'une corde fixe. Il est recommandé de s'en servir pour plus de sûreté.
3 COL DE LA TÀPIA 1.140 m	2.450 m (+5 m)	1h 20'	N42 28.300 E1 29.355	Sans pentes significatives, le sentier traverse des canaux et corniches sous la montagne de Rocafort et nous mène au Col de la Manyiga. La vue spectaculaire sur l'église romane de Sant Martí de Nagol retient particulièrement l'attention.
4 AIXOVALL 930 m	3.800 m (-210 m)	2h	N42 28.543 E1 29.276	Depuis le col, on descend à travers un bois de pins sylvestres les lacets du chemin jusqu'à ce qu'on arrive à un pré, qu'il faut longer sur la gauche avant de descendre le sentier qui mène à Aixirivall. Il s'agit d'une agréable descente qui, après un petit pont sur la rivière d'Os, arrive à l'hôtel Peralba, à Aixovall.



* Le mieux, c'est de coordonner des véhicules, en en laissant un à Aixovall pour pouvoir ensuite récupérer le véhicule laissé au Col de Jou. Une autre solution, consiste en rentrant en suivant le même chemin, alternative fort agréable après être arrivé au Col de la Tàpia.

PROFIL DU PARCOURS



Sant
Julià
de
LÒRIA
portal d'Andorra