

# 53 CHEMIN DE LA SENYORETA



## NE MANQUEZ PAS...

la chapelle de Sant Esteve de Juberrí, une chapelle romane dont la nef et l'abside sont quasiment enterrées. Sur la face Sud, il y a une porte et une fenêtre et, à l'Ouest, le clocher avec un oeil et une fenêtre. Elle réunit tous les éléments caractéristiques du style roman, et sous terre, il y a une crypte de sépulcre. Les murs sont crépis avec de l'argile, prise sur les lieux, qui remplace la chaux.

## SAVIEZ-VOUS QUE...

il y a souvent une vérité historique derrière une légende. La "senyoreta" –demoiselle– se trouve pétrifiée dans une "fameuse pierre" au beau milieu du bois entre Auvinyà et Juberrí.

## TOPONYMIE

La *senyoreta* : Du latin *seniore*, "vieux homme, personne ayant de l'autorité", qui a donné seigneur et ses dérivés. Ici, toponyme avec le sens de demoiselle qui a une certaine distinction. Provient d'une belle légende régionale dans laquelle une demoiselle d'une grande beauté a le premier rôle, selon les différentes versions.



Escaliers en pierres sèches



Saxifrage paniculée  
(*Saxifraga paniculata*)



Tolse



Cet itinéraire débute à la sortie de Sant Julià de Lòria en direction de l'Espagne. Un panneau en bois nous indique le point de départ. Dans les fentes des murs en pierres près du chemin se cache une plante très spéciale, la saxifrage paniculée (*Saxifraga paniculata*), plante grasse aux feuilles dentées.

Sur le parcours on trouve une végétation fort variée, dominée par le bouleau verruqueux (*Betula pendula*) et le merisier (*Prunus avium*). Mais au fur et à mesure de l'ascension, d'autres espèces viennent s'ajouter. Parmi les plus grandes, le chêne vert (*Quercus rotundifolia*) et le chêne blanc (*Quercus pubescens*). Plus en hauteur, on peut découvrir une espèce fort rare en Andorre, le châtaigner européen (*Cas-*

*tanea sativa*), arbre feuillu aux très grandes feuilles dentées et brillantes. Au cours de l'ascension, on pénètre dans une pinède de pins sylvestres (*Pinus sylvestris*) avec du buis toujours vert (*Buxus sempervirens*) et, plus haut, du genévrier (*Juniperus communis*) et du genêt épineux (*Genista scorpius*). Les chênes verts et les chênes blancs brisent l'hégémonie des pins.








Parmi les animaux qui abondent le plus dans les parages, on cite principalement le mulot sylvestre (*Apodemus sylvaticus*) et le sympathique écureuil (*Sciurus vulgaris*). Les boutis des sangliers (*Sus scrofa*) trahissent leur présence, car ils cherchent de la nourriture dans le sol des bois.



# SANT JULIÀ DE LÒRIA

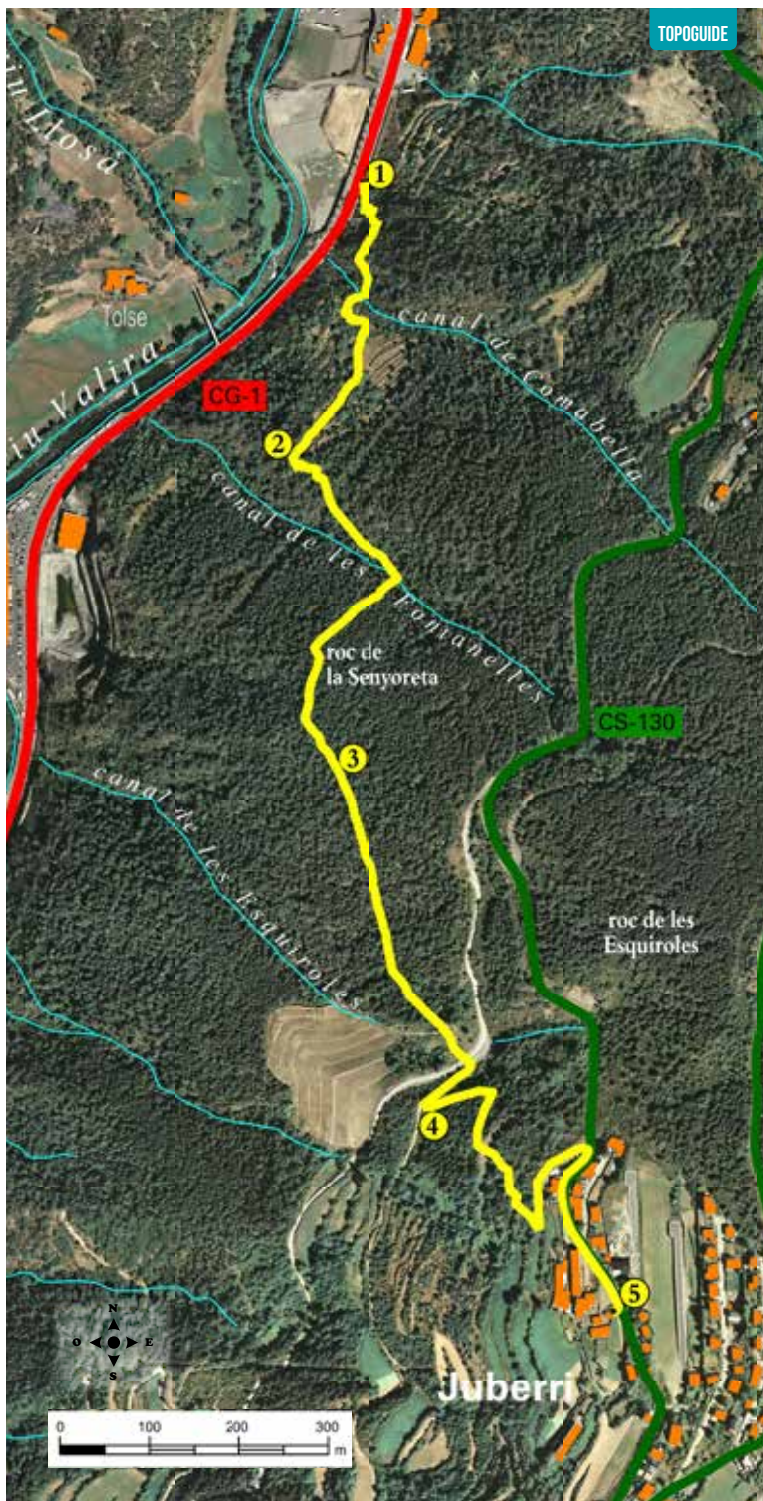
## 53. CHEMIN DE LA SENYORETA

### FICHE TECHNIQUE

-    
-  1H 20 MIN
-  45 MIN
-  +370 M
-  1.880 M
-  NON\*
-  DURÉE ESTIMÉE

### SIGNALISATION DU PARCOURS

-   
-  GRP
-  MAUVAISE DIRECTION



LIEU	ALTITUDE	DISTANCE D'ÉLEVÉ	DURÉE	COORDONNÉES	DESCRIPTION
<b>1</b>	<b>DÉPART</b> <b>-CG1 KM 8</b> 890 m	-- (--)	--	N42 27.093 E1 29.191	Pour arriver au point de départ, nous prenons la route CG-1 depuis Sant Julià de Lòria. Le parcours débute quelques mètres en contrebas, dans la zone de La Riberoia (une zone de supermarchés et de stations-services).
<b>2</b>	<b>BELVÈDÈRE DE TOLSE</b> 985 m	520 m (+95 m)	15'	N42 26.928 E1 29.139	On prend de l'altitude, sur un chemin qui zigzague dans un bois méditerranéen, peu fréquent dans les vallées d'Andorre. Sur un petit replat au bas de cultures en terrasse, on a une belle vue sur la borda de Tolse et ses prés.
<b>3</b>	<b>CROISEMENT DE LA RIBEROLA</b> 1.120 m	1.010 m (+135 m)	40'	N42 26.739 E1 29.174	Le chemin continue et on monte une pente facile qui, après avoir traversé le canal de Les Fontanelles, devient plate jusqu'au croisement avec le chemin de Riberoia.
<b>4</b>	<b>CHEMIN DE LA JUBERRUSA</b> 1.185 m	1.540 m (+65 m)	55'	N42 26.534 E1 29.253	On progresse tranquillement dans le bois de pins sylvestres, on remonte par des prés et on traverse, sur un pont, le canal de Les Esquirolles. On arrive au chemin de la Juberrusa, on continue quelques mètres plus haut et on tourne à droite sur une piste complètement plane. Un virage à gauche replonge l'itinéraire dans le bois.
<b>5</b>	<b>JUBERRI</b> 1.260 m	1.880 m (+75 m)	1h 20'	N42 26.249 E1 29.246	Nous montons progressivement dans la forêt, puis sur des cultures en terrasses nous conduisant au village de Juberrí.

\*Le retour peut s'effectuer en suivant le même chemin, ou prévoir de laisser un véhicule à Juberrí avant le départ.

### PROFIL DU PARCOURS

