

65 ITINÉRAIRE DE L'OBAGA

RANDONNÉE EN ANDORRE



NE MANQUEZ PAS...

la visite du Musée Carmen Thyssen Andorra, un musée vivant qui accueillera différentes expositions dans un espace de 250 m².

SAVIEZ-VOUS QUE...

la paroisse d'Escaldes-Engordany est la plus jeune des sept paroisses andorranes, résultat de la division de l'ancienne Andorre-la-Vieille, en 1978.

TOPONYMIE

Escaldes-Engordany : il est très probable qu'il contienne l'article *Ipse*, avec les formes anciennes parlées de *Caldes*. Engordany, d'après Coromines, provient d'un nom germanique et se rapproche de *Guardans*, près de Ripoll.



Trollius Europaeus



Lichen



Source Pixadera



Aconitum Napellus

Chemin de La Plana, Chemin Rec Nou de l'Obac, Entremesaigües, chemin de Muntanya. Ce parcours démarre dans le centre historique d'Escaldes-Engordany, où nous pouvons observer un ensemble de bordas construites en granit. L'itinéraire traverse la partie basse du Madriu.

Traditionnellement, la paroisse la plus jeune d'Andorre se composait des villages d'Escaldes, Engordany et Els Vilars. L'occupation du fond de la vallée et la construction de lotissements, surtout vers Engolasters et le Solà d'Engordany, ont élargi le réseau urbain jusqu'à le relier à la capitale pour former la principale conurbation du pays. Le nom d'Escaldes fait référence à l'émergence des eaux thermales, très appréciées depuis fort longtemps.

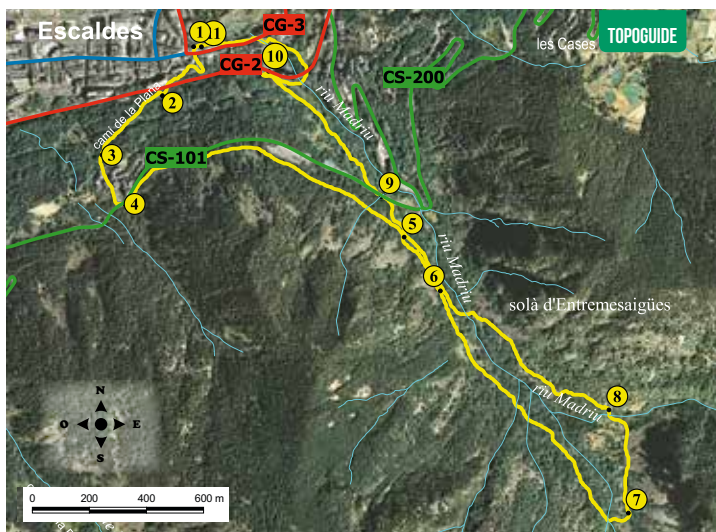
Le réseau hydrographique d'Escaldes comprend la confluence des deux Valiras, celle

d'Orient et celle du Nord, et les rivières Madriu, de Perafita et de Claror. Le bassin du Madriu abrite un bon nombre de lacs de haute montagne, comme le lac Blau, le Forcat, celui de La Bova ou celui de Serramitjana. Les sommets les plus importants de la paroisse sont le pic de Padern (1 858 m), La Tosa de Braibal (2 658 m), le pic de Serramitjana (2 522 m) et le pic de La Portelleta (2 905 m).

Il convient de mentionner la forêt humide qui monte en passant par la source du Boïgot, avec sa grande variété d'arbres feuillus. La source Pixadera surprend par son torrent d'eau puissant et généreux.

Le retour se fait par le chemin pavé du Madriu, qui illustre son importance au cours des derniers siècles.

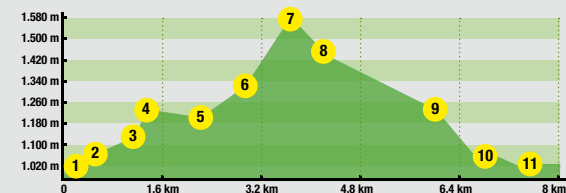
65



LIU ALTITUDE	DISTANCE DÉNIVELÉ	DURÉE	COORDONNÉES	DESCRIPTION
1 PLACE DE SANTA ANNA 1.020 m	-- (--)	--	N42 30.546 E1 32.545	Pour arriver au point de départ depuis Escaldes-Engordany, nous prenons l'avenue Carlemany jusqu'à l'église, où nous trouvons au bout de quelques mètres la place de Santa Anna.
2 CHEMIN DE LA PLANA 1.060 m	310 m (+40 m)	10'	N42 30.453 E1 32.467	Nous traversons l'avenue Carlemany et nous prenons la rue de l'Obac jusqu'à la place de l'Obac. Au bout de quelques mètres, nous prenons le chemin de La Plana, qui nous mène jusqu'à la route CG-2 que nous traversons pour reprendre le chemin de La Plana.
3 LOTISSE- MENT DE LA PLANA 1.130 m	715 m (+70 m)	25'	N42 30.340 E1 32.313	Le chemin pavé est marqué par une forte pente. Juste après, nous laissons derrière nous le chemin de la borda du Vicari. Nous continuons sur ce chemin jusqu'au lotissement de La Plana.
4 CHEMIN REC NOU DE L'OBAC 1.230 m	970 m (+100 m)	40'	N42 30.247 E1 32.373	Nous reprenons le chemin à la sortie du lotissement, un chemin qui nous conduit jusqu'à la route de La Plana, où nous trouvons de l'autre côté le chemin du Rec Nou de l'Obac.
5 CHEMIN DE LA VALLÉE DU MADRIU 1.270 m	2.150 m (+40 m)	1h	N42 30.190 E1 33.088	Le chemin évolue parallèlement à la route. Nous gagnons progressivement de l'altitude jusqu'à dépasser le nouveau cimetière d'Escaldes. Nous entrons ensuite dans la vallée du Madriu.

LIU ALTITUDE	DISTANCE DÉNIVELÉ	DURÉE	COORDONNÉES	DESCRIPTION
6 CHEMIN SOURCE DU BOÏGOT 1.300 m	2.400 m (+30 m)	1h 05'	N42 30.088 E1 33.182	Nous suivons le GR sur 300 mètres, jusqu'au croisement du chemin de la source du Boïgot.
7 CHEMIN DE PERAFITA 1.580 m	3.340 m (+280 m)	2h	N42 29.671 E1 33.669	Nous abandonnons le GR. L'itinéraire continue sur le chemin de la source du Boïgot, balisés avec des points jaunes. Nous tombons juste après une borda. Nous gagnons de l'altitude au milieu d'un bois ombragé. Nous traversons ensuite la rivière de Claror i Perafita sur un pont en bois et des rochers disposés en forme de pont, à quelques mètres du chemin de Perafita.
8 ENTREME- SAIGÜES 1.460 m	3.710 m (-120 m)	2h 10'	N42 29.866 E1 33.617	Nous entamons notre descente sur le chemin de Perafita et tombons sur la source Pixadera quelques mètres plus loin. Nous traversons ensuite la rivière du Madriu. À quelques mètres se trouvent les bordas d'Entremesaigües.
9 ROUTE DE LA PLANA 1.235 m	6.100 m (-225 m)	2h 45'	N42 30.224 E1 33.059	Nous continuons sur le GR en direction d'Escaldes, sur le chemin pavé jusqu'au pont du Sassanat, où nous traversons à nouveau la rivière du Madriu. Juste après, nous arrivons sur la route de La Plana.
10 ROUTE CG-2 CHEMIN DE LES MOLLE- RES 1.070 m	6.880 m (-165 m)	3h 15'	N42 30.501 E1 32.737	Nous traversons la route et nous prenons le chemin de montagne qui est marqué par une pente très prononcée, jusqu'à atteindre la route CG-2. Nous montons par la route sur 80 mètres, puis nous prenons le chemin de Les Molleres.
11 PONT D'ENGORDANY 1.020 m	7.700 m (-50 m)	3h 30'	N42 30.546 E1 32.565	Nous passons ensuite sous la route, puis nous trouvons le pont de La Tosca quelques mètres plus loin. Nous traversons immédiatement l'avenue Carlemany, où nous descendons en longeant la rivière jusqu'au pont d'Engordany.

PROFIL DU PARCOURS



FICHE TECHNIQUE



- 9H
- +560 M
-560 M
- 7.700 M
- OUI

⚠ DURÉE ESTIMÉE

SIGNALISATION DU PARCOURS

- GR 7 / 11
- MAUVAISE
DIRECTION
- BOUSSOLE ET CARTE
FORTEMENT
RECOMMANDÉES



escaldes-engordany