

45 ITINERARIO POR EL CIRCUITO DE LES FONTS

NO TE PIERDAS...

la visita al puente medieval de la Margineda, a escasos metros de la rotonda de la carretera general, por donde pasaba el antiguo camino real que conduce a Andorra la Vella y cerca de la parroquia de Sant Julià de Loria. Tiene un único arco con una anchura de nueve metros y medio.

SABÍAS QUE...

la corteza del abedul (*Betula pendula*) es la materia prima con la que se fabrican las fallas tradicionales que se queman en el centro histórico durante la verbena de San Juan? La fiesta, de interés nacional, forma parte de la declaración de las fiestas del fuego del solsticio de verano en los Pirineos como patrimonio inmaterial de la UNESCO desde el año 2015.

TOPONIMIA

Font: La palabra *font* ("fuente" en catalán) viene del latín *fontis*, que significa "agua que mana de la tierra". En los altos valles pirenaicos y, en general, en todos los lugares en que la alta montaña forma glaciares, suele haber una gran cantidad de fuentes. Solo en Andorra se han contado más de 150, la mayoría ferruginosas.



45



Abedul (*Betula pendula*)



Jabalí (*Sus scrofa*)



Cruce de la Palomera



Puente en el camino

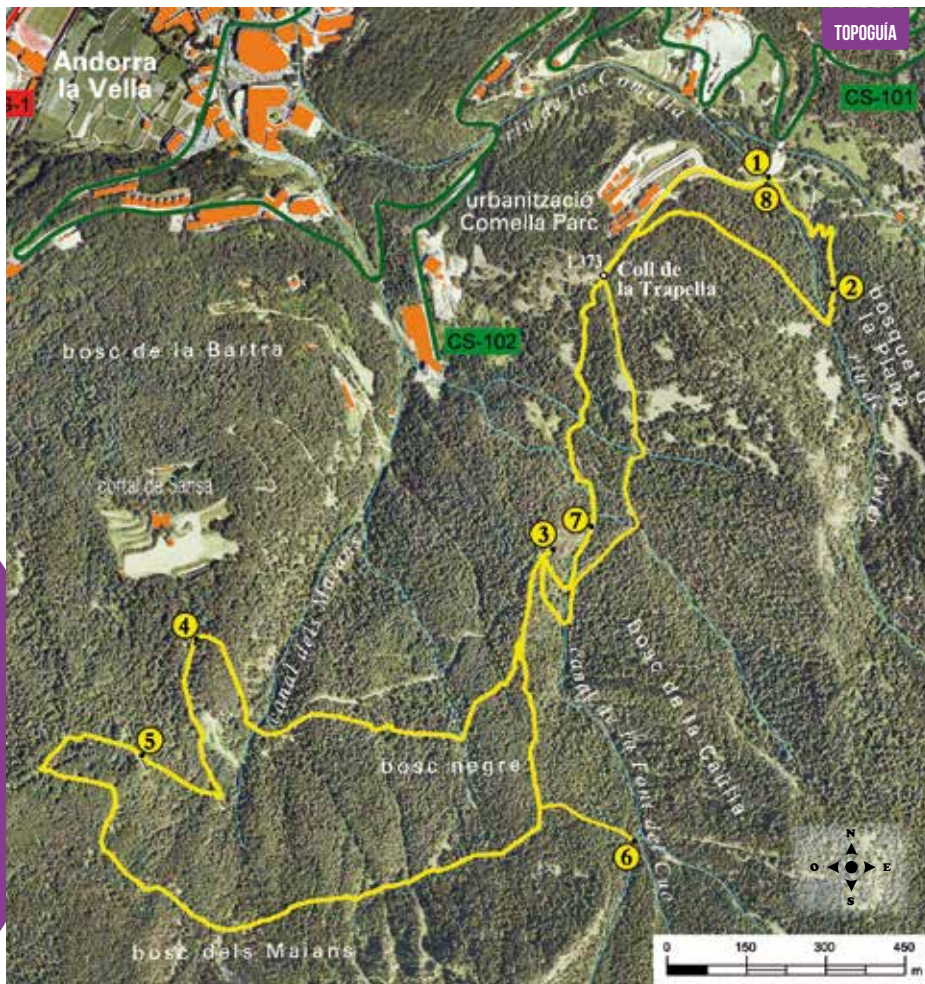
El inicio de la ruta transcurre por el valle de Prat Primer y está dominado por avellanos (*Corylus avellana*) y frambuesos (*Rubus idaeus*). Cuando el camino comienza a ascender, el pino rojo (*Pinus sylvestris*) destaca sobre el resto de las plantas leñosas. Este árbol se distingue por su tronco de color anaranjado. En la zona también crecen el sauce cabruno o zargatillo (*Salix caprea*) y el abedul (*Betula pendula*). Unos metros más arriba se encuentra la Font de la Ruta, en un desvío a la derecha del camino. Es una zona muy húmeda, de densa vegetación, con álamos temblones (*Populus tremula*), cuyo nombre se debe al mecer de sus hojas al viento, y algunos ejemplares de serbal silvestre (*Sorbus torminalis*), serbal de los cazadores o azarollo (*Sorbus aucuparia*) y abeto (*Abies sp.*). Precisamente el álamo temblón es uno de los árboles que utiliza el picamaderos negro para hacer su nido. En este sendero, los excrementos de zorro común (*Vulpes vulpes*) nos indican la presencia de este hermoso carnívoro.

El pino rojo y el boj (*Buxus sempervirens*) nos acompañan durante la mayor parte del itinerario por este bosque denso. Antes de llegar al cruce con el Camí de la Palomera, encontramos la Font de Sansa, al

otro lado de la pista forestal. El circuito continúa hacia la izquierda por el Camí de la Palomera.

Por él, se pueden observar (o solo escuchar) el camachuelo común (*Pyrrhula pyrrhula*) y el arrendajo euroasiático (*Garrulus glandarius*). Tras varios minutos, llegaremos a los roques calcáreos de la Palomera, donde crece la corona de reina (*Saxifraga catalaunica*) y la oreja de oso (*Ramonda myconi*). En esta ubicación se pueden apreciar unas vistas muy bonitas. Al final de la subida se muestran los campos de la Palomera, ahora convertidos en un denso bosque de pinos rojos agujereados por el picamaderos negro (*Dryocopus martius*) y tierra hurgada por los jabalíes (*Sus scrofa*).

El camino continúa por el Bosc Negre y, al cabo de un rato, se vislumbra un camino a la derecha con un pino rojo de dos ramas que lleva a una de las tres Fonts del Cuc. La única diferencia entre las fuentes es el camino en el que se encuentran, a saber, Camí dels Maians, Camí del Bosc Negre y Camí del Collet de la Trapella. La última Font del Cuc coincide con la Font de Ferro para crear una confluencia de aguas singular, debido a la mezcla de colores transparentes y rojizos de las dos aguas.



FICHA TÉCNICA

- ● ● ●
- 3H 30 MIN
- +343 M
- 343 M
- 8.570 M
- SÍ
- TIEMPOS APROXIMADOS

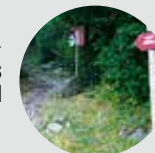
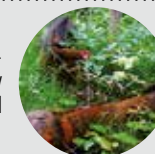
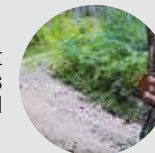
SEÑALIZACIÓN DEL RECORRIDO

- ● ●
- DIRECCIÓN EQUIVOCADA

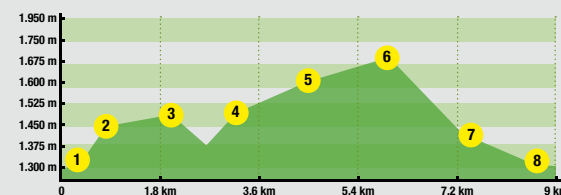
LUGAR ALTURA	DISTANCIA DESNIVEL	TIEMPO	COORDENADAS	DESCRIPCIÓN
1 URBANIZACIÓN LA COMELLA PARC 1.335 m	-- (--)	--	N42 29.909 E1 31.816	Para llegar al punto de salida, tomamos la carretera de la Comella (CS-101) desde Andorra la Vella hasta después del km 4, donde hay un cruce a la derecha y un aparcamiento en el que dejar el vehículo.
2 FUENTE DE LA RUTA 1.415 m	440 m (+80 m)	10'	N42 29.797 E1 31.911	Desde el aparcamiento, seguimos por el camino de Prat Primer hasta que encontramos la indicación de la fuente de la Ruta, que sale a la derecha del camino y, en pocos metros, llegamos a la fuente. Pasada la fuente, seguimos hacia arriba, y cogemos un cruce a la derecha que conduce a la pista.



LUGAR ALTURA	DISTANCIA DESNIVEL	TIEMPO	COORDENADAS	DESCRIPCIÓN
3 COLLET DE LA TRAPELLA 1.445 m	1.910 m (+30 m)	40'	N42 29.808 E1 31.595	Seguimos la pista forestal hasta alcanzar el Collet de la Trapella, desde donde nos dirigimos al fondo del valle en dirección a la Font de Ferro y la Font del Cuc. El camino ascendente nos mete de nuevo en la pista forestal para reencontrarnos con el Camí del Bosc Negre.
4 BOSC NEGRE 1.475 m	3.070 m (+30 m)	1h 25'	N42 29.537 E1 31.530	Continuamos por el Camí de la Font de Sansa. Llegamos a la fuente y, más adelante, pasamos por el cruce con el Camí de la Palomera.
5 DORNAJO DE AGUA. FUENTE 1.610 m	4.580 m (+135 m)	1h 50'	N42 29.313 E1 30.964	Cogemos el Camí de la Palomera, que sube adentrándose en el bosque, y nos acercamos a la Font de l'Astrell. Más adelante se encuentra un mirador con un afloramiento calcáreo muy característico. Finalmente, llegamos al altiplano de la Palomera, donde hay otro cruce. Giramos a la izquierda y seguimos el Camí dels Maïans hasta llegar a la Font de la Palomera.
6 FONT DEL CUC 1.678 m	5.740 m (+68 m)	2h 20'	N42 29.232 E1 31.645	El camino planea por dentro de un bosque de pino rojo, en un entorno de gran belleza. De repente, nos encontramos con un cruce; debemos seguir hacia arriba hasta que llegamos al bello rincón de la fuente del Cuc.
7 FONT DE FERRO 1.390 m	7.450 m (-288 m)	2h 55'	N42 29.553 E1 31.583	Volvemos atrás por el mismo camino hasta el cruce. Allí, giramos a la derecha y descendemos hacia la pista forestal y el mirador de la Comella.
8 LA COMELLA PUNTO DE SALIDA Y LLEGADA 1.335 m	8.570 m (-55 m)	3h 30'	N42 29.909 E1 31.816	Seguimos la pista hasta llegar a una barrera y a una urbanización. Continuamos por carretera unos 100 m y llegaremos al punto de partida.



PERFIL DEL RECORRIDO



Andorra la Vella