

16 BONY DE LES NERES

NO TE PIERDAS...

hacer uno de los 6 itinerarios que el bus turístico "la otra Andorra", pone a tu disposición y que combina paisaje, cultura e historia. Pide más información en cualquier oficina de turismo.

SABÍAS QUE...

en Encamp hay un palomar, llamado d'en Cobxa, que es del siglo XVII, con características singulares como la decoración de la carpintería y los poyos laterales de las ventanas, signo popular andorrano.

TOPONIMIA

Bony de les Neres: Del latín *nigra*, "negra". Para *bony*, no hay etimología conocida, aunque algunos historiadores afirman que seguramente es de origen pre-románico, a partir de *bunna*, "elevación de terreno aislada".



Bosque de la Tosa



Vistas de Encamp



Torre de defensa



Pico de Juclà

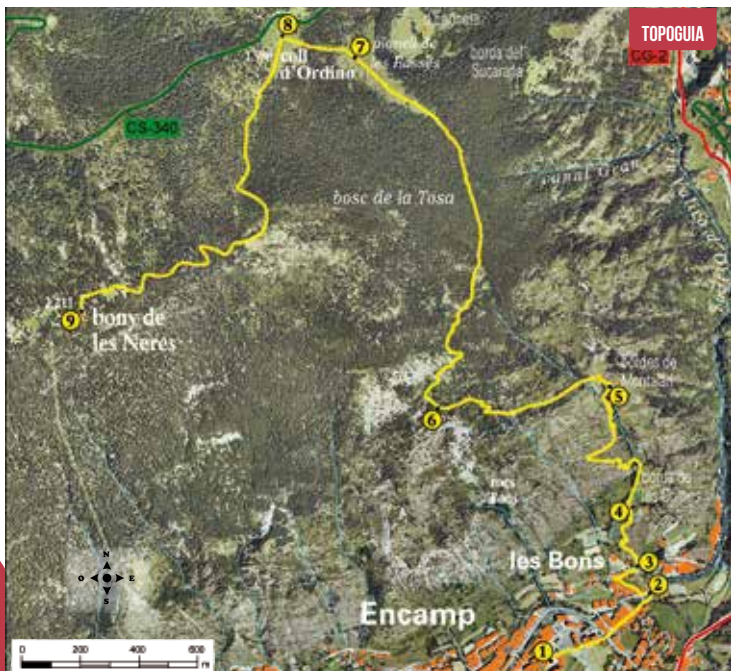
Esta ascensión, de unos 1.000 metros de desnivel, se puede realizar desde la parroquia de Ordino y desde la parroquia de Encamp, como en el caso de este itinerario.

El inicio del ascenso nos llevará por el conjunto histórico de Les Bons, que está formado por la iglesia de Sant Romà (siglo XII), una torre de defensa (siglo XIII), un depósito de agua con circuito de irrigación excavado en la roca, los vestigios de una casa-fuerte testimonio de la arquitectura civil (siglo XVII) y dos palomares de época moderna.

En el interior de la iglesia, se conservan la mesa del altar de piedra, reproducciones de

las pinturas románicas del Maestro de Santa Coloma (Siglo XII), que representan la visión apocalíptica de San Juan, y pinturas de tradición gótica con varias iconografías (siglo XVI).

Justo llegando al collado de Ordino, y antes de entrar en el bosque que rodea el Bony de les Neres, encontramos una mesa de orientación y unas magníficas vistas de ambos valles: el Valle del Nord y el d'Orient. Cuando encaramos la ascensión, el bosque predominante en la zona nos permite disfrutar de la observación de aves como el reyezuelo sencillo (*Regulus regulus*), el carbonero garrapinos (*Parus ater*) o animalitos como el zorro (*Vulpes vulpes*), la liebre (*Lepus europaeus*) y alguna marta (*Martes martes*).



* El regreso se realiza por el mismo camino o bien se puede continuar el GR11 hasta el pueblo de Ordino. En este caso se debe prever un medio de transporte adicional.

FICHA TÉCNICA

- 3H 30 MIN
- 2H 15 MIN
- +940 M
- 6.150 M
- NO*

TEMPS APROXIMATS

SEÑALIZACIÓN DEL RECORRIDO

- GR 11
- DIRECCIÓN EQUIVOCADA



LUGAR ALTURA	DISTANCIA DESNIVEL	TIEMPO	COORDENADAS	DESCRIPCIÓN
1 PLAZA DELS ARÍNSOLS 1.265 m	-- (--)	--	N42 32.178 E1 35.004	El inicio de este itinerario se sitúa en la plaza dels Arinsols, justo en frente del edificio del Comú de Encamp.
2 RÓTULO DE LES BONS 1.290 m	467 m (+25 m)	10'	N42 32.305 E1 35.249	Seguimos el GR11 que va en dirección este por el camino Ral. Subimos por esta calle empedrada que nos lleva a la CG-2. Cruzamos la carretera y continuamos por la avenida Rouillac en dirección a Les Bons, donde hay un rótulo informativo que anuncia el siguiente tramo.
3 SANT ROMÀ DE LES BONS 1.335 m	737 m (+45 m)	20'	N42 32.354 E1 35.217	El itinerario continúa siguiendo las marcas del GR11 por la calle de Sant Romà, que cruza el casco antiguo de Les Bons, hasta que llegamos a la iglesia románica lombarda de Sant Romà de Les Bons.
4 RÓTULO COLL D'ORDINO 1.385 m	1.050 m (+50 m)	35'	N42 32.463 E1 35.204	Seguimos el GR11 por un sendero empedrado hasta que llegamos a un rótulo que nos indica el camino a seguir por la borda de las Comes y el collado de Ordino.



LUGAR ALTURA	DISTANCIA DESNIVEL	TIEMPO	COORDENADAS	DESCRIPCIÓN
5 BORDA EN RUINAS 1.585 m	1.900 m (+200 m)	1h 15'	N42 32.686 E1 35.145	A partir de este punto, el sendero progresa haciendo zigzags hasta que llegamos por encima de una pequeña borda en ruinas.
6 CRUCE DE CAMINOS 1.785 m	2.640 m (+200 m)	1h 55'	N42 32.643 E1 34.715	Poco después, el sendero cambia claramente de dirección y sube hacia el oeste. Seguimos en esta dirección un buen rato hasta que llegamos a un cruce de caminos con un rótulo informativo que nos indica, a la izquierda, el camino de la Carrera y, a la derecha, el collado de Ordino siguiendo el GR11.
7 RÓTULO RÍO DE URINA 1.920 m	4.200 m (+135 m)	2h 30'	N42 33.291 E1 34.499	Seguimos el GR11 hacia el collado de Ordino. A partir de este punto el camino sube por dentro del bosque. Después de un rato, el camino empieza a llanear por el bosque de la Tosa. Seguimos este camino entre bosque y claros hasta que llegamos al altiplano de les Basses, donde encontramos un rótulo de madera que nos indica el río de Urina y Racons.
8 COLLADO DE ORDINO 1.980 m	4.480 m (+160 m)	2h 45'	N42 33.330 E1 34.318	El camino vuela a adentrarse por el bosque hasta que, poco después, llegamos a la característica explanada del collado de Ordino. En este punto, podemos admirar una bonita vista del alto del Griu, por un lado, y las montañas de Arinsal, por el otro.
9 BONY DE LES NERES 2.205 m	6.150 m (+225 m)	3h 30'	N42 32.817 E1 33.820	Seguimos las indicaciones del rótulo que encontramos al lado del mirador hacia el Bony de les Neres. El itinerario continúa por el prado hasta que se une a la pista forestal que sube en dirección sur. Después de caminar unos 2 km, llegamos al Bony de les Neres.

