

57 TOMB LAUREDIÀ (ITINERARIO MEDIO)



NO TE PIERDAS...

la subida hacia el Coll de la Gallina para disfrutar de las vistas que ofrece el paraje y de la escultura en honor a Joaquim "Purito" Rodríguez, del artista Philippe Lavaill.

SABÍAS QUE...

el Ball de la Marratxa es la danza tradicional de la parroquia de Sant Julià de Lòria? La danza se ha convertido en una expresión viva y propia, festiva e identificativa de los lauredianos. Se suele bailar durante la Festa Major y reúne a todo el pueblo en la Plaça Major.

TOPONIMIA

Nagol: Según el libro "Recull toponímic per la seca, la meca i les Valls d'Andorra", la palabra "Nagol" significaría "olla de agua". La etimología latina aquale junto a la unión con la preposición en daría lugar a *En Agol*.



Sant Serni de Nagol



Río de Llumeneres



Font de l'Artic



Señal del Tomb Lauredià

El Tomb Lauredià es una vuelta popular que recorre el núcleo urbano de Sant Julià de Lòria y la media montaña. El itinerario no presenta ninguna dificultad técnica y nos permite observar unas vistas magníficas de Sant Julià de Lòria, así como visitar los pintorescos pueblos de Aixirivall y Nagol.

También es una buena opción para los amantes del arte románico, ya que ofrece la posibilidad de acudir a las capillas de Sant Serni y Sant Martí de Nagol.

Durante el transcurso del sendero, a la orilla del río, se pueden observar chopos negros (*Populus nigra*), salgueros (*Salix alba*), fresnos norteños (*Fraxinus excelsior*) y la hermosa budleya o arbusto de las mariposas (*Buddleja davidii*). Entre la fauna más común de la zona destacan la culebra de agua (*Natrix maura*), totalmente inofensiva, y la trucha común (*Salmo trutta*). Más arriba se puede encontrar una

gran variedad de arbustos, como la sabina negral (*Juniperus phoenicea*) y la madreselva (*Lonicer xylosteum*). El roquero solitario (*Monticola solitarius*) también se deja ver, si el tiempo acompaña.

Cabe recordar que podemos disfrutar de las vistas de la iglesia de Sant Martí de Nagol, un templo que data de 1048 y que se construyó apoyado al peñasco encima de un barranco, factor clave en la orientación del edificio. La nave es de planta rectangular, ligeramente irregular, con el muro norte apoyándose sobre el peñasco. El lado de tramontana presenta un ábside semicircular, cuya orientación está condicionada por el terreno, ya que el único acceso posible es por el lado este, en el que se encuentra la puerta de entrada. La iglesia tiene cuatro ventanas: una a los pies, una en el ábside y otras dos en el muro sur. El techo, que se reconstruyó en el siglo XX, es de dos vertientes.

FICHA TÉCNICA

- 2H 50 MIN
- + 400 M
- 427 M
- 8.200 M
- SÍ

TIEMPOS APROXIMADOS

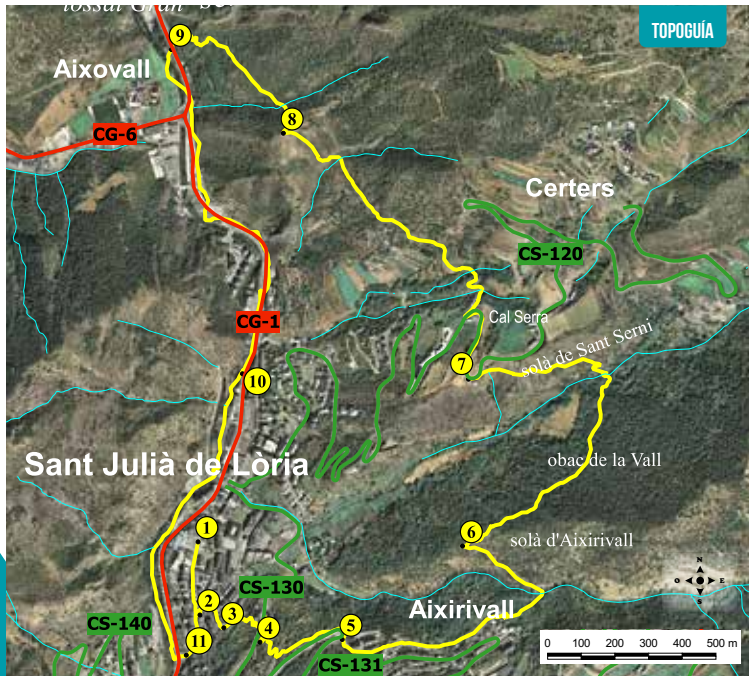
SEÑALIZACIÓN DEL RECORRIDO

- DIRECCIÓN EQUIVOCADA



Sant Julià de Lòria

Queda't i descobreix-la!



LUGAR ALTURA	DISTANCIA DESNIVEL	TIEMPO	COORDENADAS	DESCRIPCIÓN
1 PLAZA DE LA GERMANDAT 908 m	-- (--)	--	N42 27.910 E1 29.466	Cogemos la CG-1 en dirección a Sant Julià de Lòria. El inicio de este itinerario está situado en el centro del pueblo, en la Plaza de la Germandat.
2 CALLÍS DEL TERRIS-SAIRE 905 m	250 (-3)	3'	N42 27.793 E1 29.472	Cogemos la avenida Verge de Canòlich en dirección sur. A pocos metros veremos la Plaza Mayor de Sant Julià de Lòria. En este punto descubriremos una callejuela al lado de Correos que nos lleva a una pequeña señal del Tomb Lauredià.
3 CARTEL DE CAMP DE PEROT 935 m	370 (+30)	10'	N42 27.773 E1 29.524	Nos metemos en la callejuela, subimos unas escaleras metálicas y llegamos a la calle Camp de Perot. Giramos a la derecha y continuamos unos metros más hasta el final de la calle, donde comienza el Camí d'Aixirivall.
4 CARTEL INFORMATIVO 1.000 m	690 (+65)	25'	N42 27.750 E1 29.603	Ascendemos el Camí d'Aixirivall por un sendero empedrado hacia la carretera de La Rabassa. Cruzamos la carretera y seguimos con el ascenso hacia la derecha hasta encontrar de nuevo el Camino d'Aixirivall.
5 CAMINO D'AIXIRIVALL 1.085 m	1.180 (+85)	45'	N42 27.756 E1 29.781	Superamos varios metros de desnivel hasta otras escaleras metálicas que nos devuelven a la carretera. Tras subir por un tramo de carretera, nos reenganchamos al Camino d'Aixirivall.

LUGAR ALTURA	DISTANCIA DESNIVEL	TIEMPO	COORDENADAS	DESCRIPCIÓN
6 CAMINO DEL ROC DE L'ÀLIGA 1.101 m	2.210 (+46 -30)	1h	N42 27.908 E1 30.039	El camino empedrado va ganando desnivel poco a poco. Cuando lleguemos a una calle asfaltada, veremos un cartel informativo. Seguimos recto hacia la Plaça d'Aixirivall. En el casco antiguo del pueblo, seguimos las indicaciones del Camí de la Solana en dirección a Sant Julià de Lòria. El sendero pasa junto a los huertos del Quiral. Seguimos la ruta hasta alcanzar una encrucijada en la que se encuentra el Camí del Roc de l'Àliga.
7 SANT SERNI DE NAGOL 1.121 m	3.580 (+120 -100)	1h 30'	N42 28.176 E1 30.049	Cogemos el Camí del Roc de l'Àliga. A partir de este punto, el camino sube y baja a través del bosque. Siguiendo las indicaciones, llegamos a la pintoresca capilla de Sant Serni de Nagol.
8 CAMINO DE LA FUENTE DE L'ARTIC 1.073 m	4.900 (+40 -88)	1h 50'	N42 28.567 E1 29.642	Descendemos 270 metros por la carretera de Certers hacia el pueblo de Nagol, en el que encontraremos un cartel informativo del Tomb Lauredià. Atravesamos Nagol y continuamos por el Camí de Sant Martí de Nagol. Este tramo del itinerario es muy agradable y nos regala unas vistas fantásticas de Sant Julià de Lòria. Antes de llegar a la capilla de Sant Martí, veremos una nueva cruce en el que empieza el Camí de la Font de l'Artic.
9 FUENTE DE L'ARTIC 903 m	5.560 (-170)	2h 15'	N42 28.699 E1 29.398	Nos desviamos a la derecha por el Camí de la Font de l'Artic. El sendero baja en línea recta a través del bosque hasta desembocar en la CG-1, en la que se encuentra la Font de l'Artic.
10 PASSEIG VALIRA 883 m	6.780 (-20)	2h 30'	N42 28.181 E1 29.558	Continuamos a la izquierda por la CG-1 en dirección a Sant Julià de Lòria. Pasamos por debajo de la rotonda de Aixovall y seguimos por la misma carretera hasta llegar a la rotonda de Les Arades. En el semáforo, cruzamos la calle y cogemos la avenida Rocafort hasta llegar al hotel Imperial. Justo antes del hotel, veremos el letrero del Passeig Valira.
11 PLAZA FRANCESC CAIRAT 867 m	7.820 (-16)	2h 45'	N42 27.728 E1 29.443	Bajamos las escaleras y recorremos el Passeig Valira en dirección sur. El sendero sigue el curso del río Valira. Continuamos por este camino hasta el final y subimos unas escaleras que nos llevan de nuevo a la carretera. Cruzamos la calle y nos dirigimos a la Plaza Francesc Cairat.
12 PLAZA DE LA GERMANDAT 881 m	8.200 (+14)	2h 50'	N42 27.410 E1 28.779	Desde este punto remontamos la avenida Verge de Canòlich para finalizar el itinerario en la Plaza de la Germandat, nuestro punto de partida.

PERFIL DEL RECORRIDO

