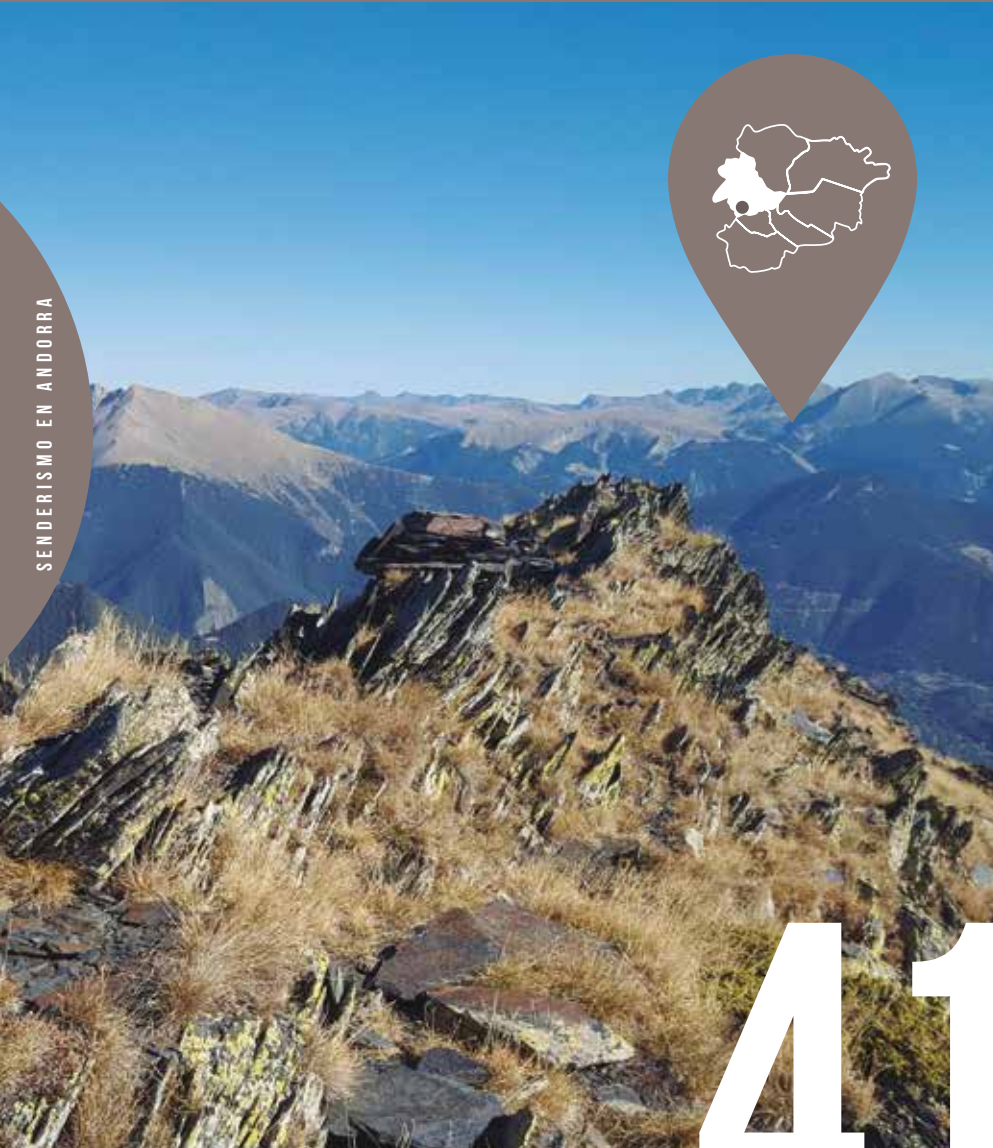


41 PICO DEL PORT VELL



NO TE PIERDAS...

la visita a la capilla de Sant Andreu - Arinsal, del siglo XVII, restaurada en su totalidad en 1964 según un proyecto del arquitecto catalán Cèsar Martinell. Conserva una pequeña talla barroca de Sant Andreu y un retablo del siglo XVII dedicado a la Virgen de las Nieves.

SABÍAS QUE...

la perdiz nival (*Lagopus muta*) tiene un plumaje muy denso en las patas para evitar hundirse en la nieve, como si llevara raquetas de nieve.

TOPONIMIA

Arinsal: antiguamente llamado Arensau, según la documentación, aunque se le ha relacionado con *arantzadi*, espinar.



Sanfons



Phiteuma



Perdiz nival

El pico del Port Vell, con una altura de casi 2.700 metros, es una excursión con poca exigencia que nos ofrece unas vistas privilegiadas de las montañas de Arinsal y que hace frontera con el término municipal de Alins, en la comarca del Pallars Sobirà (España).

Pasaremos por el Coll de la Botella y por la escultura Tempesta en una tassa de te (Tormenta en una taza de té), de Dennis Openheim, y si seguimos la carretera llegaremos a la frontera con España.

La fauna y la flora del itinerario que presentamos se pueden denominar como de alta montaña. A partir de los 2.300 metros, por encima de los límites de los pinares de pino negro (*Pinus uncinata*), comienza el estrato alpino. Las condiciones son tan adversas, debido al viento, el frío, la nieve y la radiación, que los árboles ya no pueden crecer. Lo que sí podemos encontrar son algunas

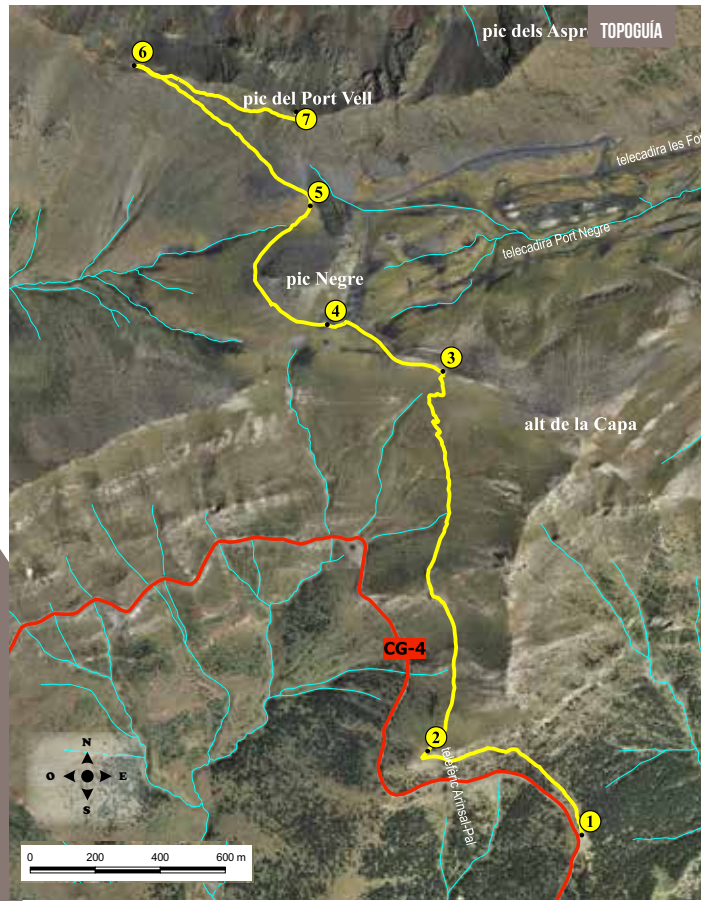
plantas arbustivas como el enebro (*Juniperus communis enana*), el arándano negro (*Vaccinium uliginosum*), el rododendro (*Rhododendron ferrugineum*) y la griñolera (*Cotoneaster integerrimus*).

En la zona más elevada es posible encontrar una gran variedad de especies vegetales, como las típicas flores azules, fiteuma hemisférica (*Phyteuma hemisphaericum*); las blancas, la flor de viento (*Pulsatilla vernalis*), el ranúnculo de los Pirineos (*Ranunculus pyrenaeus*), o las rojizas, el clavel rastrero (*Silene acaulis*) y pensamiento alpino (*Viola cenisia*).

En cuanto a la fauna, los animales que habitan en grandes alturas son el armiño (*Mustela erminea*) y la perdiz blanca (*Lagopus muta*), que cambian de coloración durante los meses de invierno y se vuelven completamente blancas. Otros animales son la ardilla (*Sciurus vulgaris*), el arrendajo (*Garulus glandarius*) e incluso algún rebeco (*Rupicapra rupicapra*).

LA MASSANA

41. PICO DEL PORT VELL



FICHA TÉCNICA



1H 45 MIN

+565 M

-34 M

4.460 M

NO

TIEMPOS APROXIMADOS

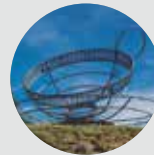
SEÑALIZACIÓN DEL RECORRIDO



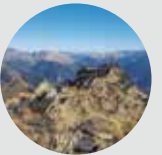
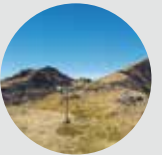
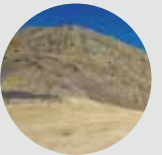
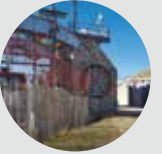
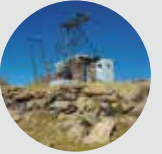
GRP

DIRECCIÓN EQUIVOCADA

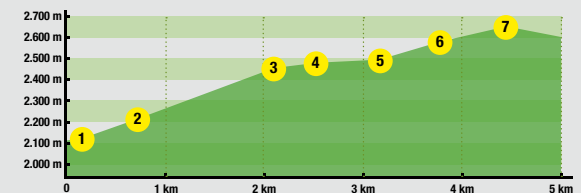
LUGAR ALTURA	DISTANCIA DESNIVEL	TIEMPO	COORDENADAS	DESCRIPCIÓN
1 ESCALURA "TEMPESTA EN UNA TAZA DE TÉ" 2.115 m	-- (--)	--	N42 33.121 E1 27.262	Desde La Massana cogemos la CG-4 en dirección a Pal - Arinsal. En la rotonda de Erts nos desviamos a la izquierda en dirección a Xixerella - Pal. Antes de llegar a la estación de esquí de Pal cogemos dirección Port de Cabús. Pasado el kilómetro 13 encontraremos un mirador y la curiosa escultura del artista norteamericano Dennis Hoppenheim: Tempesta en una tassa de Té (Tormenta en una taza de té).
2 PILÓN TELEFÉRICO 2.206 m	700 m (+91 m)	20'	N42 33.257 E1 26.913	Tomamos el GRP que sube paralelo a la carretera. El sendero va ganando desnivel hasta llegar a la Plana Perdiguera.



LUGAR ALTURA	DISTANCIA DESNIVEL	TIEMPO	COORDENADAS	DESCRIPCIÓN
3 PORT NEGRE 2.450 m	2.120 m (+244 m)	50'	N42 33.889 E1 26.938	A partir de este punto el sendero coge dirección norte y progresa bastante plano por la Costa de la Devesa. Poco después, el sendero se hace más duro. Subimos por la Costa de les Eroles hasta que llegamos al Port Negre.
4 RETORNO TELEFÉRICO 2.487 m	2.540 m (+37 m)	1h	N42 33.964 E1 26.677	Continuamos por la izquierda, por la pista, siguiendo las marcas del GRP hasta que llegamos al retorno del teleférico.
5 PORT VELL 2.492 m	3.130 m (+30 m -34 m)	1h 10'	N42 34.161 E1 26.636	A partir de este punto dejamos el GRP y tomamos un camino que bordea el pico del Port Negre por la vertiente catalana. El sendero sigue el contorno de la montaña hasta que llegamos al Port Vell.
6 PORTELLA DE SANFONS 2.578 m	3.860 m (+86 m)	1h 30'	N42 34.391 E1 26.237	Una vez en el Port Vell, volvemos a coger el GRP que asciende por la Solana del Port Vell. Llegamos a la arista y continuamos a la izquierda hasta la Portella de Sanfons.
7 PICO DEL PORT VELL 2.655 m	4.460 m (+77 m)	1h 45'	N42 34.317 E1 26.602	Retrocedemos unos metros y tomamos el camino que va por debajo de la línea de la cresta en dirección este. A continuación llegamos al pico del Port Vell.



PERFIL DEL RECORRIDO



La Massana