

18 CAMÍ DEL RIU BLANC (LLAC D'ENGOLASTERS)

NO ET PERDIS...

el camí hidroelèctric organitzat pel museu de l'Electricitat que us ensenyarà els secrets de l'estany d'Engolasters.

SABIES QUE...

el dic de l'estany d'Engolasters fa 110 metres de llargada i pertany a la parròquia d'Encamp.

TOPONÍMIA

Engolasters: podria provenir del provençal *estier*, "canal, rierol", del llatí *aestuarium*. També pot provenir del llatí *aquale*, "olla d'aigua", i romanitzat amb el sentit de "reguerot" d'aigua.



Camí del Cresper



Borda del Cresper



Clavell de pastor
(*Dianthus hyssopifolius*)



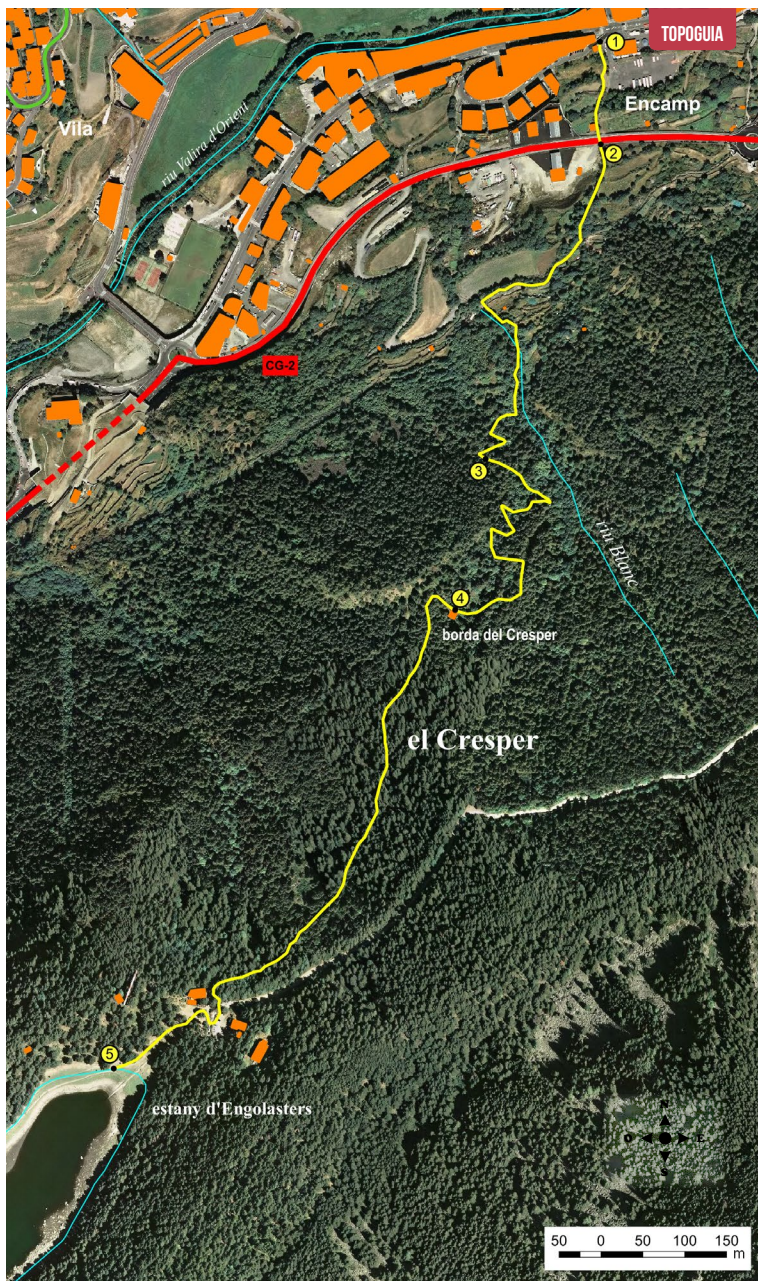
Camí del Riu Blanc

A la parròquia d'Encamp hi trobem l'estany d'Engolasters, provinent del riu d'Engolasters, afluent del Valira. La llegenda diu que aquí hi havia un poble de descreguts que va ser engolit per l'aigua. De nit s'hi concentraven les bruixes, que es banyaven a l'aigua de l'estany, nues. Els habitants masculins d'Engolasters pujaven a espiar-les, però si algun era descobert, les bruixes el transformaven en gat negre. Es diu que les bruixes devien desaparèixer a principis del segle XX, coincidint amb la instal·lació de les antenes de Ràdio Andorra i la construcció d'una presa per a la central de les Forces Hidroelèctriques d'Andorra (FHASA), inaugurada el 1934.

Arran de la construcció de la presa d'Engolasters, FHASA hi va construir un salt per a la seva explotació (que s'iniciava a l'estany i baixava fins a la central hidroelèctrica, construïda a la CG-2). Aquest salt és el que aprofitava un desnivell més gran dels tres existents a Andorra i, per tant, el que tenia una capacitat potencial de producció d'energia elèctrica més alta. El salt havia d'aprofitar una conca d'una extensió útil de 158 Km², dels quals 27 corresponien al riu Madriu i 10, al riu de Perafita. Els cabals captats a les conques del Valira i del Madriu conflueixen a Engolasters, des d'on es feia baixar a pressió per un tub d'uns 1.250 metres de llarg fins als generadors de la central hidroelèctrica.

ENCAMP

18. CAMÍ DEL RIU BLANC (LLAC D'ENGOLASTERS)



FITXA TÈCNICA



1 H 15 MIN

45 MIN

+350 M

1.900 M

NO

⚠️ TEMPS APROXIMATS

SENYALITZACIÓ DEL RECORREGUT

GR 11

DIRECCIÓ
EQUIVOCADA



encamp
el pas de la casa

LLOC ALTEURA	DISTÀNCIA DESNIVELL	TEMPS	COORDENADES	DESCRIPCIÓ	
1 INICI CAMÍ 1.250 m	-- (--)	--	N42 31.967 E1 34.654	Aquest itinerari neix al poble d'Encamp, al costat del pàrquing de les terres Primeres i enfront del museu nacional de l'Automòbil. Hi trobem un rètol de fusta que ens indica l'inici del camí de l'estany d'Engolasters i el riu Blanc.	
2 RÈTOL DESVIACIÓ D'ENCAMP 1.275 m	123 m (+5 m)	5'	N42 31.904 E1 34.655	Pugem en direcció sud per un camí empedrat fins que arribem a una carretera. Travessem la desviació d'Encamp i, a l'altre costat de la carretera, hi trobem un rètol de fusta que ens indica el camí a seguir.	
3 CRUÏLLA CAMÍ DEL CRESPER 1.410 m	647 m (+135 m)	30'	N42 31.698 E1 34.555	El sender continua a la dreta d'uns horts, tot seguint les marques del GR11. Travessem el riu Blanc i, poc després, arribem a una cruïlla de camins.	
4 BORDA DEL CRESPER 1.505 m	1.090 m (+95 m)	50'	N42 31.601 E1 34.531	Deixem a la dreta el camí del Cresper i continuem pel de l'esquerra en direcció a l'estany d'Engolasters. El sender s'eleva tot seguint el GR11. Continuem pujant fins que arribem a una bifurcació de camins. Deixem a l'esquerra el camí del Fener de l'Olla i, poc després, arribem a la borda del Cresper.	
5 ESTANY D'ENGOLAS- TERS 1.620 m	1.900 m (+115 m)	1h 15'	N42 31.302 E1 34.238	A partir d'aquest punt, el bosc s'obre una mica. Continuem pujant per una pineda de pi roig fins que, poc després, arribem al final del camí. Agafem el camí que baixa a la dreta fins a l'estany d'Engolasters.	

PERFIL DEL RECORREGUT

