

25 TOUR DE LLOTS À SEDORNET

NE MANQUEZ PAS...

les mines de Llorts, témoin des travaux d'exploration de nouveaux minerais réalisés lors de la dernière phase de la sidérurgie en Andorre (première moitié du XIXème siècle). Entre les XVIIème et XIXème, l'ubac de Llorts était l'une des zones d'extraction du minerai de fer. Il s'agit donc d'un des vestiges de cette activité, qui se déroulait généralement à l'air libre.

SAVIEZ-VOUS QUE...

les andorrans d'autrefois utilisaient l'écorce de sapin et de bouleau pour recueillir le lait de la traite des vaches et des brebis.

TOPONYMIE

Llorts :
Au-dessus de ce village il y a un lieu nommé *prat de les Allaus*. Grâce aux anciens du village, on sait qu'une de ces avalanches –allaus en catalan– a emporté une chapelle.

Etimologia :
du basque *lurte*, "avalanche de pierres, glissement de terrain".

RANDONNÉE EN ANDORRE



Bordes de Sedornet



Iris des Pyrénées
(*Iris xiphioides*)



Sittelle torchepot
(*Sitta europaea*)



Linaira striée
(*Linaria repens*)

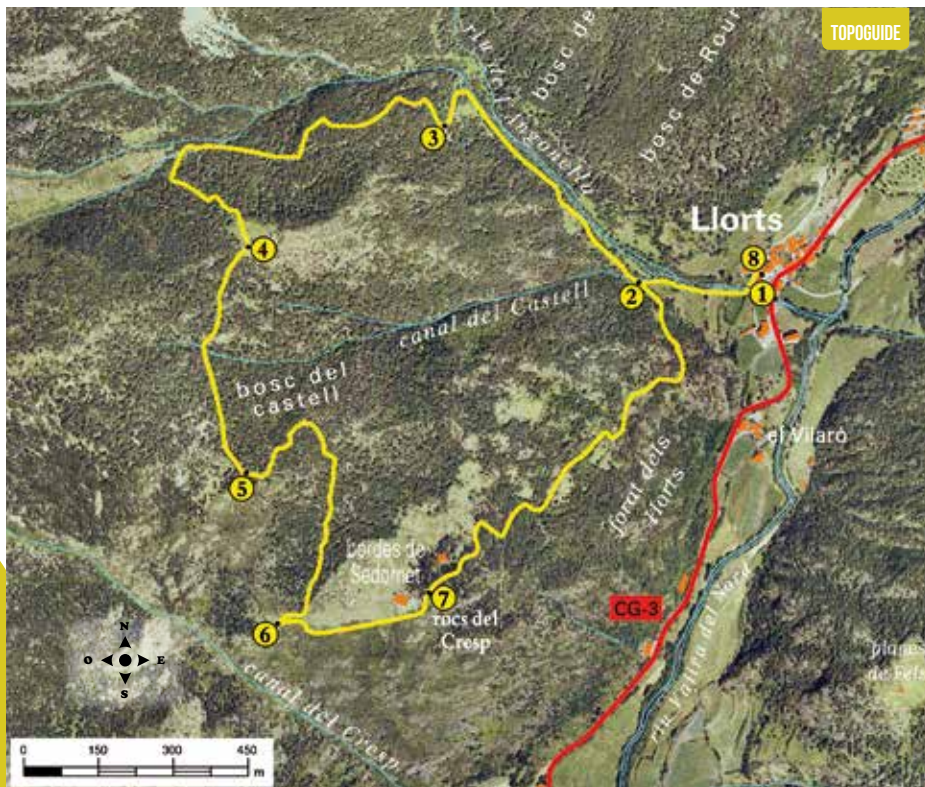
Cette promenade prend son départ au village de Llorts, un des 8 villages qui constituent la paroisse d'Ordino (Ordino, Segudet, Sornàs, Ansalonga, La Cortinada, Arans et El Serrat), et nous permet de découvrir un bois de pins sylvestres, avec des arbres aux ramures imposantes et au diamètre remarquable, ainsi qu'une communauté d'oiseaux qu'il est intéressant d'observer et d'écouter.

On apprécie la pinède de pins sylvestres (*Pinus sylvestris*) depuis Llorts, où les jeunes pins, situés plus en hauteur, contrastent avec les chênes à grandes feuilles, situés plus bas, entre le bois et le village de Llorts.

Parmi la petite faune, on remarque la mésange noire (*Parus ater*), la mésange huppée (*Parus cristatus*) et la mésange charbonnière (*Parus major*).

Sur quelques arbres, on peut voir des trous creusés par des oiseaux, comme la sittelle torchepot (*Sitta europaea*) ou le grimpeur des jardins (*Certhia brachydactyla*), qui niche d'habitude dans les troncs d'arbres morts.

Ce parcours, peu fréquenté, nous mène aux bords de Sedornet, un endroit très peu connu qui nous rappelle l'activité des pasteurs qui prédominait en Andorre.



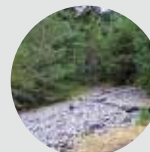
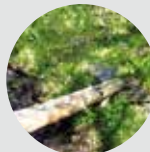
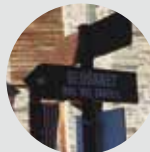
FICHE TECHNIQUE

- ● ● ●
- 3H
- +495 M
-495 M
- 4.600 M
- OUI
- DURÉE ESTIMÉE

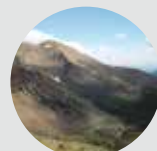
SIGNALISATION DU PARCOURS

- ● ●
- MAUVAISE DIRECTION

LIEU	ALTITUDE	DISTANCE D'ENIVÈLE	DURÉE	COORDONNÉES	DESCRIPTION
1 LLORTS	-- 1.435 m	-- (--)	--	N42 35.769 E1 31.569	On prend la CG-3 en direction du Serrat, et on trouve le joli village de Llorets. À côté de l'église de Sant Semi de Llorets, il y a un parking. Monter la ruelle de l'Angonella, il y a un panneau. Il faut prendre le chemin à gauche.
2 CHEMIN DU ROC DU CASTELL	256 m (+60 m) 1.495 m		15'	N42 35.758 E1 31.389	Quelques mètres plus loin, on traverse la rivière de l'Angonella sur un pont. Ensuite, on commence l'ascension en longeant la rivière. L'inclinaison du sentier est modérée jusqu'à ce qu'on arrive à un petit pont fait de troncs d'arbres, où commence le chemin du roc du Castell.
3 TERRAIN ROCAILLEUX	755 m (+121 m) 1.616 m		40'	N42 35.926 E1 31.103	On doit traverser le ruisseau qui descend du canal du Castell. Après cela, le sentier monte, parallèle à la rivière de l'Angonella. Ensuite, on tourne à gauche et on traverse un petit ruisseau qui est souvent à sec. Quelques mètres plus loin, il y a un terrain rocailleux.



LIEU	ALTITUDE	DISTANCE D'ENIVÈLE	DURÉE	COORDONNÉES	DESCRIPTION
4 ROC DU CASTELL	1.640 m (+289 m) 1.905 m		1h 35'	N42 35.793 E1 30.816	On doit gravir ces rochers. Ensuite, la pente devient très ardue et on monte en zigzags dans le bois. L'inclinaison du sentier reste marquée jusqu'à ce qu'on débouche sur une clairière où on trouve le roc du Castell, à quelques mètres de là.
5 DESCENTE AUX BORDES DE SEDORNET	2.160 m (+25 m) 1.930 m		1h 50'	N42 35.549 E1 30.817	Une fois passé le plus dur de l'excursion, c'est le moment de profiter de ce paysage bucolique. La vue sur le Pic de Casamanya et la vallée de l'Ensegur est exceptionnelle. Ensuite, le chemin se poursuit sur terrain plat jusqu'à la descente vers les bordes de Sedornet.
6 CROISEMENT CHEMIN. BORDES DE SEDORNET	2.860 m (-175 m) 1.755 m		2h 10'	N42 35.385 E1 30.865	Le chemin pénètre à nouveau dans le bois, vers le canal du Cresp. La descente est indiquée jusqu'au croisement des chemins d'Arans et Llorets. Les bordes de Sedornet se trouvent alors sur notre gauche.
7 ORÉE DU BOIS	3.260 m (-35 m) 1.720 m		2h 25'	N42 35.420 E1 31.086	Quand on arrive au croisement, on prend à gauche, vers Llorets. La vue sur la vallée d'Ordino est impressionnante. Le sentier borde ensuite la clôture des bordes de Sedornet jusqu'à ce qu'on arrive de nouveau à l'orée du bois.
8 LLORTS	4.600 m (-285 m) 1.435 m		3h	N42 35.769 E1 31.569	Après quoi on reprend le chemin pour retourner dans le bois jusqu'à ce qu'on trouve le chemin du Roc du Castell. Quelques mètres plus bas, on rejoint le village de Llorets.



PROFIL DU PARCOURS

