

29 RUTA VERDAGUER

NO ET PERDIS...

l'església de Sant Martí de la Cortinada, església romànica del segle XII, amb ampliacions dels segles XVII i XVIII. Conserva les pintures murals realitzades pel Mestre de la Cortinada al final del segle XII.

SABIES QUE...

les reixes de ferro forjat que hi ha a l'església són un clar exemple de la indústria del ferro a la vall d'Ordino.

TOPONÍMIA

Cortinada: del llatí *cohortina*, derivat de *cohorta*, "corral, cort".
La terminació *-ada* té un valor col·lectiu..

SENDERISME A ANDORRA



Telecadira de Creussans



Taules d'orientació



Camps de dall a Arans



Escultura de la Ruta del Ferro

Jacint Verdaguer va ser, a més de capellà, un dels escriptors més importants en llengua catalana de la Renaixença. Nascut a Folgueroles l'any 1845, va ser fill d'una família modesta, però no inculta, i ràpidament va descobrir el seu interès per la tradició popular. Durant el seu internat al seminari de Vic, on va cursar la carrera eclesiàstica, es va familiaritzar amb la retòrica i els clàssics i es va involucrar en l'escriptura poètica. Entre els seus títols destaquen les poesies èpiques d'estil romàntic, l'*Atlàntica* i *Canigó*, i les col·leccions poètiques *Idil·lis* i *cants místics*, *Pàtria*, *Montserrat*, *Flors de calvari* i *Aires del Montseny*. En prosa va publicar *Excursions i viatges*, *Dietari d'un pelegrí a Terra Santa*, una col·lecció de rondalles i la sèrie d'articles publicats en premsa.

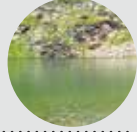
Aquest itinerari és un dels que ell va realitzar per escriure *Canigó*, llegenda pirenaica del temps de la Reconquesta, en el qual recorre el Pirineu i n'estudia la geografia, la història, el folklore i les llegendes. D'aquesta manera, *Canigó* s'ha convertit en una de les obres mestres de la literatura catalana.



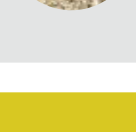
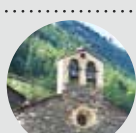
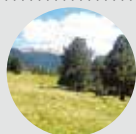
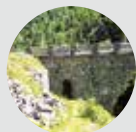
FITXA TÈCNICA

- ● ● ●
- 6H
- 5H
- 1.335 M
- 15.200 M
- NO
- TEMPS APROXIMATS
- SENYALITZACIÓ DEL RECORREGUT**
-
- DIRECCIÓ EQUIVOCADA

LLOC ALÇADA	DISTÀNCIA DESNIVELL	TEMPS	COORDENADES	DESCRIPCIÓ
1 TAULES D'ORIENTACIÓ	-- (--)	--	N42 38.294 E1 28.448	Seguim la CG-3 fins a la coma del Forat, a l'estació d'esquí d'Arcalis-Vallnord. Hem de pujar pel telecadira de Creussans o bé pujar pel camí del mateix nom. Una vegada al retorn del telecadira, pocs metres més amunt, hi trobem dues taules d'orientació.
2 PORT DE CREUSSANS	243 m (-5 m)	15'	N42 38.203 E1 28.335	A continuació, el camí baixa uns quants metres fins que arribem al port de Creussans, on trobem una placa commemorativa de l'entrada de Mn. Cinto Verdaguer a Andorra el 25 d'agost de 1883.
3 ESTANY DE CREUSSANS	1.320 m (-185 m)	45'	N42 38.073 E1 28.635	El camí perd altitud amb facilitat per uns prats alpins. Poc després de la baixada del sender es pronuncia i arribem a l'estany de Creussans.
4 ENCREUAMENT EL SERRAT I L'ESTANY ESBALÇAT	3.040 m (-265 m)	1h 30'	N42 38.024 E1 29.421	Baixem per una pista d'esquí. El sender continua en direcció sud-est fins al restaurant de la coma d'Arcalis, després de caminar uns 400 m per la carretera. El camí segueix paral·lelament fins que travessem el riu de la Coma del Forat. Tot seguit agafem l'encreuament del Serrat.
5 ENCREUAMENT ESTANY ESBALÇAT	3.930 m (-95 m)	1h 45'	N42 38.100 E1 29.822	El camí baixa pel costat del riu de Tristaina fins que el travessa. Tot seguit passem per la pleta del Bruig, on hi ha una cabana. Pocs metres més avall, ens trobem amb l'encreuament que puja fins a l'estany Eshalçat. El sender segueix en direcció al Serrat.
6 ANTIGA CARRETERA	4.650 m (-140 m)	2h 15'	N42 38.010 E1 30.130	Tot seguit hem de baixar fins a la presa i, en direcció est, fins a les marrades del Bruig, on travessem el riu de les Planes i trobem l'antiga carretera.



LLOC ALÇADA	DISTÀNCIA DESNIVELL	TEMPS	COORDENADES	DESCRIPCIÓ
7 PONT DEL CASTELLAR	5.740 m (-90 m)	2h 35'	N42 37.936 E1 30.666	Continuem per l'antiga carretera fins al pont del Castellar, on hi ha un orri i una cabana, punt de partida per pujar a l'emblemàtic pic de Font Blanca. El sender segueix per sota del pont de Castellar, on hi ha un petit túnel.
8 ENCODINA	7.320 m (-125 m)	3h	N42 37.545 E1 31.552	Hem de passar pel túnel. Seguim pel camí del Corb, molt més ample, fins que arribem a prats d'Encodina, on hi ha una zona de picnic.
9 ENCREUAMENT DE LA REBOLLISA. EL SERRAT	8.790 m (-190 m)	3h 30'	N42 37.046 E1 32.205	Baixem per dins del bosc fins que travessem novament el riu de Tristaina. Tot seguit trobem l'encreuament del pont de la Rebollisa i, a pocs metres, podem observar l'església de Sant Pere del Serrat.
10 LES SALINES	9.730 m (-70 m)	3h 50'	N42 36.635 E1 32.292	El sender passa pel costat del pont de la farga i segueix paral·lelament al riu Valira del Nord fins arribar a les Salines, on hi ha una piscifactoria.
11 LA MINA DE LLORÇS	11.400 m (-40 m)	4h 15'	N42 35.980 E1 31.932	Agafem el camí que segueix pel costat del riu fins que arribem a la CG-3. Hem de travessar la carretera i pujar uns 50 m fins a la mina de Llorçs, que es pot visitar als mesos d'estiu.
12 LLORÇS	12.200 m (0 m)	4h 30'	N42 35.764 E1 31.602	Seguint la ruta del Ferro, pocs metres més avall, trobem la font de Ferro. Atravessem el pont de les Moles i, al poble de Llorçs, hi podem visitar l'església de Sant Sem de Llorçs.
13 LA CORTINADA	15.200 m (-130 m)	5h	N42 34.600 E1 31.082	Hem de baixar novament fins al pont de les Moles. Pocs metres més endavant, hi ha les escultures de la ruta del Ferro. Abans d'arribar a Arans, passem per uns prats de dall. Arribem a la Cortinada on podem visitar l'església de Sant Martí, així com la mola i la serradora de Cal Pal.



PERFIL DEL RECORREGUT

