

45 ITINERARI PEL CIRCUIT DE LES FONTS

NO ET PERDIS...

la visita al pont medieval de la Margineda, a pocs metres de la rotonda de la carretera general, per on passava l'antic camí ral que condueix a Andorra la Vella i prop de la parròquia de Sant Julià de Lòria. Té un únic arc amb una amplada de nou metres i mig.

SABIES QUE...

l'escorça del beç (*Betula pendula*) és la matèria primera per confeccionar les falles tradicionals que es cremaran al centre històric la revetlla de Sant Joan, festa d'interès nacional i que forma part de Les Festes del foc al solstici d'estiu als Pirineus, declarada patrimoni cultural immaterial de la UNESCO l'any 2015.

TOPONÍMIA

Font: Del llatí *fons* (aigua que brolla de la terra). A les altes valls pirinenques i, en general, allà on l'alta muntanya compta amb circs glacials, hi sol haver gran quantitat de fonts. A Andorra, n'hi ha més de 150 de comptabilitzades, majoritàriament ferruginoses.



45



Beç (*Betula pendula*)



Senglar (*Sus scrofa*)



Encreuament de la Palomera



Pont al Camí

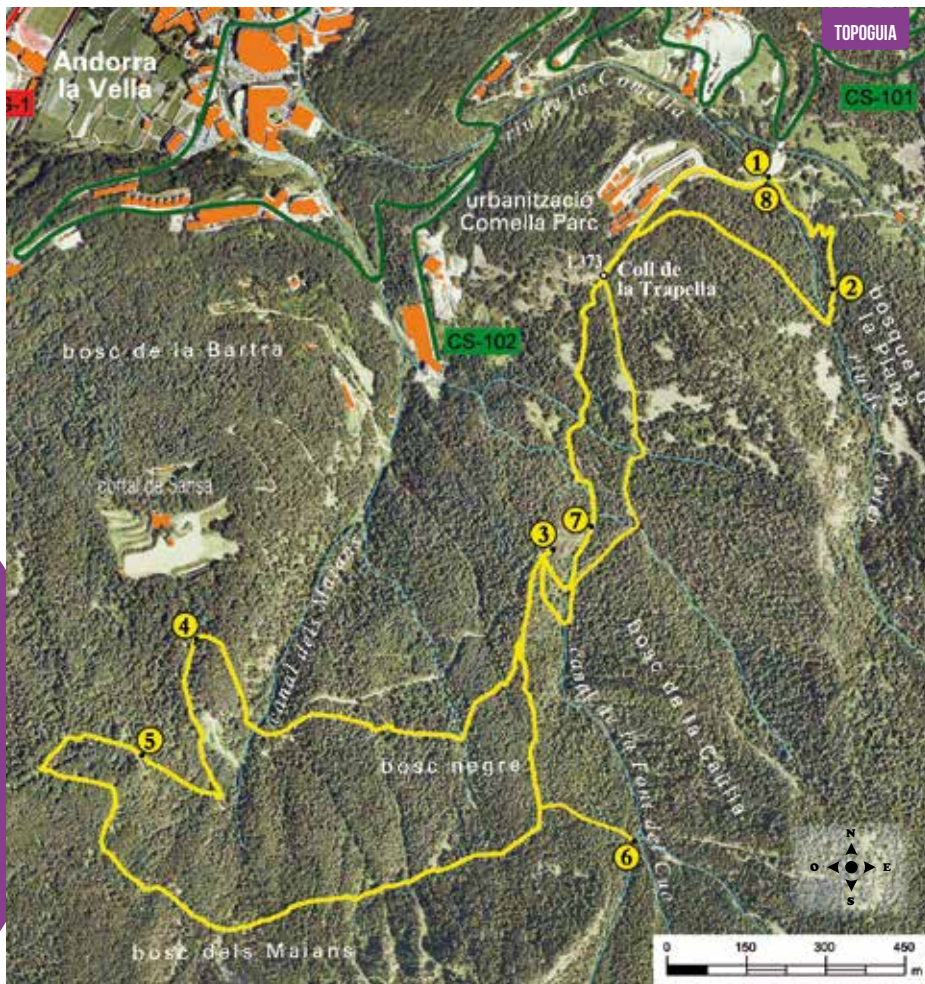
L'inici de la ruta transcorre per la vall de Prat Primer i està dominada per avellaners (*Corylus avellana*) i gerdoneres (*Rubus idaeus*). El camí s'enfila i el pi roig (*Pinus sylvestris*) comença a destacar per damunt de qualsevol altre tipus de planta llenyosa. Es distingeix pel seu tronc de color ataronjat. També hi creix el gatsaule o salanca (*Salix caprea*) i el beç o bedoll (*Betula pendula*). Uns metres més amunt hi ha la font de la Ruta, en un trencall a la dreta del camí. És una zona molt humida, de vegetació densa, amb trèmols (*Populus tremula*), que deuen el nom a la tremolor de les fulles quan fa vent, i alguns exemplars de moixera (*Sorbus torminalis*), moixera de guilla o besurt (*Sorbus aucuparia*) i avet (*Abies* sp.). El trèmol és dels arbres que utilitza el picot negre per fer-hi el niu. En aquest sender, els excrements de guineu (*Vulpes vulpes*) ens indiquen la presència d'aquest bonic carnívor.

El bosc és dens, amb pi roig (*Pinus sylvestris*) i boix (*Buxus sempervirens*), que ens acompanyen durant la major part de l'itinerari. Abans d'arribar a l'encreuament amb el camí de la Palomera, travessant la

pista forestal hi trobem la font de Sansa. El circuit continua a l'esquerra pel camí de la Palomera.

Per aquí s'hi pot veure o sentir el pinsà borroner (*Pyrrhula pyrrhula*) i el gaig (*Garrulus glandarius*). Al cap d'una estona arribem als rocs calcaris de Palomera on creix la corona de reina (*Saxifraga atalaunica*) i l'orella d'ós (*Ramonda myconi*). Des d'aquest punt hi ha unes vistes molt maques. Al final de la pujada apareixen els camps de la Palomera, ara un bosc dens de pins roigs amb forats de picot negre (*Dryocopus martius*) i furgades de senglar (*Sus scrofa*).

El camí planeja pel Bosc Negre i, al cap d'una estona, apareix un camí a la dreta on hi ha un pi roig de dues branques que arriba a una de les tres fonts del Cuc. L'única diferència és el camí on es troben: el camí dels Maians, el camí del Bosc Negre i el Camí del Collet de la Trapella (aquesta darrera font del Cuc coincideix amb la font de Ferro, aigua barreig singular pels colors transparents i vermellosos, de les dues aigües).



FITXA TÈCNICA

-
- 3H 30 MIN
- +343 M
- 343 M
- 8.570 M
- SI
- TEMPS APROXIMATS

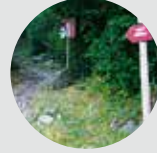
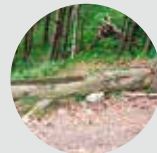
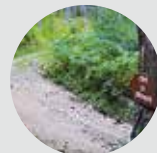
SENYALITZACIÓ DEL RECORREGUT

-
-
-
- DIRECCIÓ EQUIVOCADA

LLOC ALÇADA	DISTÀNCIA DESNIVELL	TEMPS	COORDENADES	DESCRIPCIÓ
1 URBANITZACIÓ LA COMELLA PARC 1.335 m	-- (--)	--	N42 29.909 E1 31.816	Per arribar al punt de sortida, agafem la carretera de la Comella (CS-101) des d'Andorra la Vella fins després del km 4, on hi ha un encreuament a dreta i un aparcament on deixar el vehicle.
2 FONT DE LA RUTA 1.415 m	440 m (+80 m)	10'	N42 29.797 E1 31.911	Des de l'aparcament seguim pel camí de Prat Primer fins que trobem la indicació de la font de la Ruta que surt a la dreta del camí i, en pocs metres, arribem a la font. Tornem al camí, seguim amunt i agafem un trencall a la dreta que condueix a la pista.



LLOC ALÇADA	DISTÀNCIA DESNIVELL	TEMPS	COORDENADES	DESCRIPCIÓ
3 COLLET DE LA TRAPELLA 1.445 m	1.910 m (+30 m)	40'	N42 29.808 E1 31.595	Seguim per la pista forestal fins arribar al Collet de la Trapella i enfilem cap al fons de la vall direcció a la Font de Ferro i la Font del Cuc. Seguim el camí ascendent fins a arribar a la pista forestal i anem a retrobar el camí del Bosc Negre.
4 BOSC NEGRE 1.475 m	3.070 m (+30 m)	1h 25'	N42 29.537 E1 31.530	Seguim el camí de la Font de Sansa. Arribem a la font i més endavant passem per l'encreuament amb el camí de Palomera.
5 AFLORAMENT CALCARI 1.610 m	4.580 m (+135 m)	1h 50'	N42 29.313 E1 30.964	Seguim el camí de la Palomera que puja per dins del bosc i passem per la font l'Astrell. Més endavant trobarem un mirador amb un aflorament calcari característic. Finalment, arribem als planells de la Palomera on hi ha un encreuament. Girem a l'esquerra i continuem pel camí dels Maians fins que trobem la font de Palomera.
6 FONT DEL CUC 1.678 m	5.740 m (+68 m)	2h 20'	N42 29.232 E1 31.645	El camí planeja pel camí del Bosc Negre per dins d'un bosc de pi roig, en un entorn de gran bellesa. De sobte, ens trobem amb un encreuament; cal que seguim amunt fins que arribem al bell racó de la font del Cuc.
7 FONT DE FERRO 1.390 m	7.450 m (-288 m)	2h 55'	N42 29.553 E1 31.583	Refem el mateix camí fins a l'encreuament, on cal que girem a la dreta i baixem fins que trobem la pista forestal i el mirador de la Comella.
8 LA COMELLA PUNT DE SORTIDA I ARRIBADA 1.335 m	8.570 m (-55 m)	3h 30'	N42 29.909 E1 31.816	Seguim la pista forestal fins arribar a una barrera i a una urbanització. Continuem per la carretera uns 100 m fins a arribar al punt de sortida.



PERFIL DEL RECORREGUT

