

53 CAMÍ DE LA SENYORETA



NO ET PERDIS...

la capella de Sant Esteve de Juberrí, una capella romànica amb una nau i l'absis gairebé soterrats. La porta i una finestra es troben al sud i, a l'oest, hi ha el campanar amb un ull i una finestra. Té tots els elements propis del romànic, i sota terra hi ha una cripta d'enterrament. Les seves parets estan arrebossades amb terra d'argila, del mateix terme, que supleix la calç.

SABIES QUE...

al darrere de la llegenda, generalment s'hi amaga alguna veritat històrica. La senyoreta es troba petrificada en una "famosa pedra" enmig del bosc entre Auvinyà i Juberrí.

TOPONÍMIA

La senyoreta: Del llatí *seniore*, "vell, persona d'autoritat", que ha produït *senyor* i els seus derivats. Aquí, topònim amb el sentit de donzella que té senyoria. Prové d'una bella llegenda laurediana en la qual la protagonista és una senyoreta, segons les diferents versions, sempre de gran bellesa.



Escalles de pedra seca



Osmona borda
(*Saxifraga paniculata*)



Tolse



L'inici d'aquest itinerari es troba a la sortida de Sant Julià de Lòria en direcció a Espanya. Un rètol de fusta ens marca el punt de sortida. En les esclatxes de les parets de pedra properes al camí, s'hi amaga una planta força especial, la saxifraga paniculada (*Saxifraga paniculata*), planta crassa amb les fulles dentades.

En el camí hi trobem una vegetació força variada, presidida pel beç (*Betula pendula*) i el cirerer (*Prunus avium*). A mesura que anem pujant, però, s'hi afegeixen d'altres espècies. Entre les més grans, l'alzina (*Quercus rotundifolia*) i el roure (*Quercus pubescens*). Ja més amunt, hi podem descobrir una espècie força escassa a Andorra, el castanyer (*Castanea*

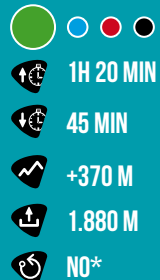
sativa), arbre caducifoli amb les fulles dentades, lluints i força grans. Ascendint el camí, ens endinsem en una pineda de pi roig (*Pinus sylvestris*) amb boix (*Buxus sempervirens*) i, més amunt, ginebre (*Juniperus communis*) i argelaga (*Genista scorpius*). Les alzines i els roures trenquen l'hegemonia dels pins.

Entre els animals més abundants per aquests terrenys hi destaca bàsicament el ratolí de bosc (*Apodemus sylvaticus*) i el simpàtic esquiol (*Sciurus vulgaris*). Les furgades dels senglars (*Sus scrofa*) en delaten la presència, ja que busquen menjar al sòl dels boscos.

SANT JULIÀ DE LÒRIA

53. CAMÍ DE LA SENYORETA

FITXA TÈCNICA



1H 20 MIN

45 MIN

+370 M

1.880 M

NO*

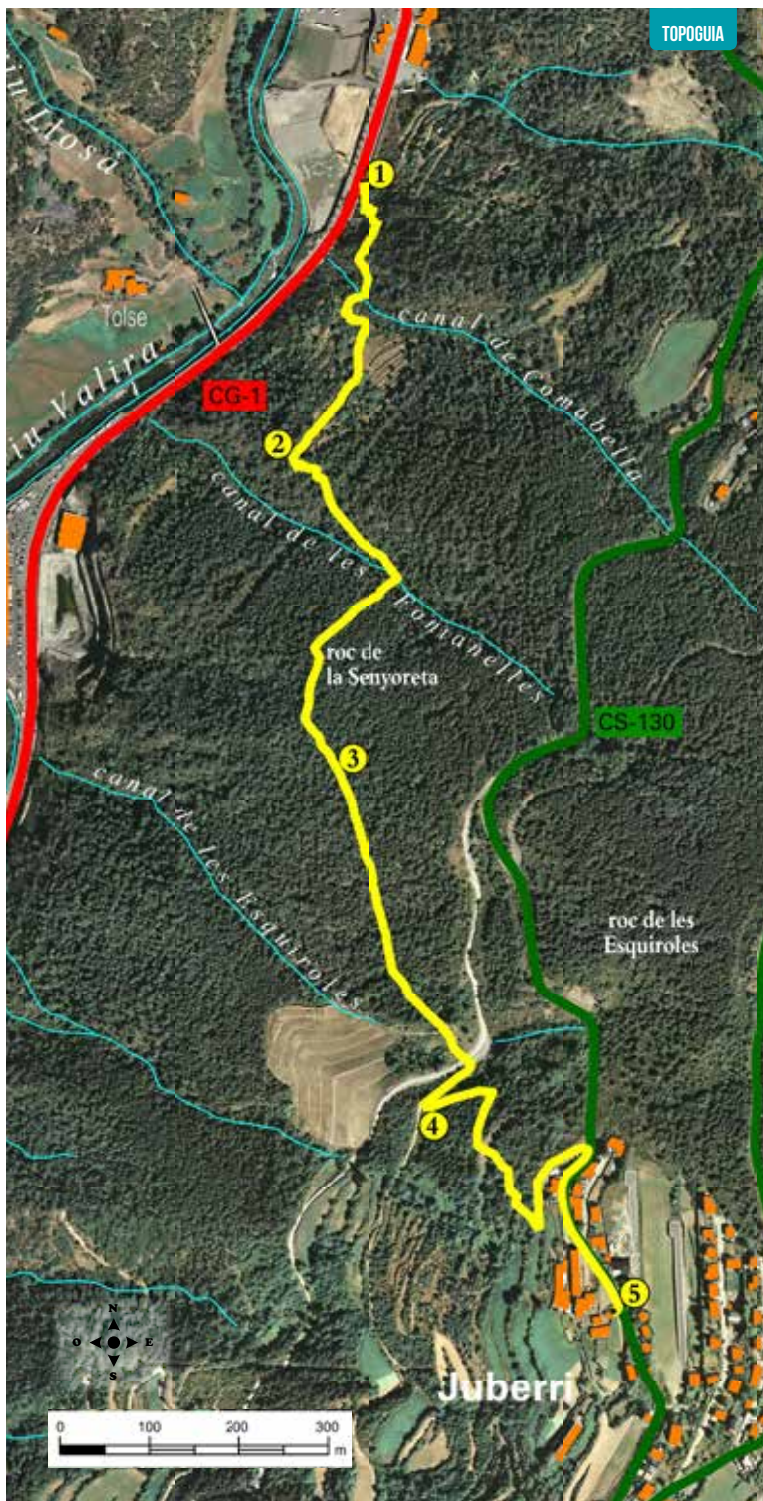
⚠ TEMPS APROXIMATS

SENYALITZACIÓ DEL RECORREGUT



GRP

DIRECCIÓ EQUIVOCADA

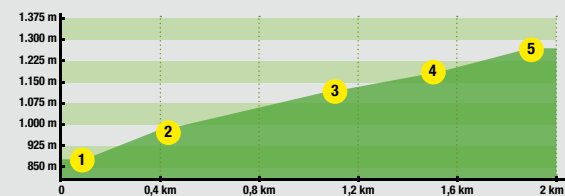


TOPOGUIA

LLOC ALÇADA	DISTÀNCIA DESNIVELL	TEMPS	COORDENADES	DESCRIPCIÓ	
1 SORTIDA -CG1 KM 8 890 m	-- (--)	--	N42 27.093 E1 29.191	Per arribar al punt de sortida, agafem la CG-1 des de Sant Julià de Lòria. El camí inicia el seu recorregut uns metres més avall a la zona de la Riberoia (supermercats i estacions de servei).	
2 MIRADOR DE TOLSE 985 m	520 m (+95 m)	15'	N42 26.928 E1 29.139	El camí guanya altitud, tot fent marrades, dins un bosc mediterrani poc freqüent a les valls d'Andorra. En un petit replà sota unes feixes, gaudim de la vista sobre la borda de Tolse i els seus pratets.	
3 ENCREUAMENT DE LA RIBEROLA 1.120 m	1.010 m (+135 m)	40'	N42 26.739 E1 29.174	El camí segueix remuntant per una pujada còmoda que, després de travessar el canal de les Fontanelles, planeja fins a l'encreuament del camí de la Riberoia.	
4 CAMÍ DE LA JUBERRUSA 1.185 m	1.540 m (+65 m)	55'	N42 26.534 E1 29.253	Avancem tot planejant dins el bosc de pi roig, remuntem per uns pratets i travessem, per un pontet, el canal de les Esquiroles. Arribem al camí de la Juberrusa, seguim uns metres amunt i girem a la dreta per una pista força planera. Un gir a l'esquerra torna a situar l'itinerari a dins del bosc.	
5 JUBERRI 1.260 m	1.880 m (+75 m)	1h 20'	N42 26.249 E1 29.246	Seguim pujant pel bosc i, després, travessant unes feixes que ens condueixen al poble de Juberri.	

*Es pot tornar pel mateix recorregut, o fer una combinació de vehicles deixant-ne un a Juberri prèviament.

PERFIL DEL RECORREGUT



Sant
Julià
de
Lòria
portal d'Andorra