

# 65 ITINERARI DE L'OBAGA

## NO ET PERDIS...

la visita al Museu Carmen Thyssen Andorra, un museu viu que acull diferents exposicions en un espai de 250 m<sup>2</sup>.

## SABIES QUE...

la parròquia d'Escaldes Engordany, és la més jove de les set parròquies andorranes, fruit de la divisió de l'antiga Andorra la Vella, l'any 1978.

## TOPONÍMIA

**Escaldes-Engordany:** és molt probable que contingui l'article Ipse, ja que les formes antigues parlen de *Caldes*. Engordany, segons Coromines, creu que es procedent d'un nom germànic i s'aproxima al Guardans, prop de Ripoll.



*Trollius Europaeus*



Liquen



Font Pixadera



*Aconitum Napellus*

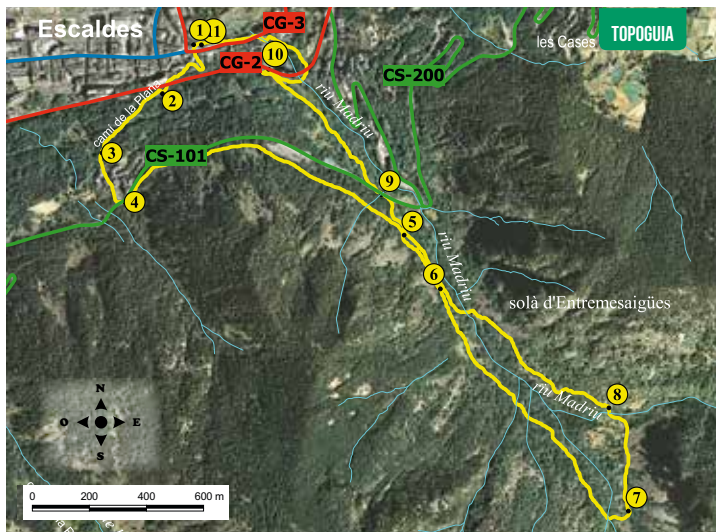
Camí de la Plana, camí Rec nou de l'Obac, Entremesaigües, camí de Muntanya. Aquesta passejada comença al casc antic d'Escaldes-Engordany, on es poden observar un conjunt de bordes construïdes amb granit. L'itinerari transcorre per la part baixa del Madriu.

Tradicionalment la parròquia més jove d'Andorra es composava dels pobles com Escaldes, Engordany i els Vilars. L'ocupació dels fons de la vall i la construcció d'urbanitzacions, sobretot cap a Engolasters i cap al solà d'Engordany, n'han eixamplat molt la xarxa urbana fins a unir-la a la capital i formar la principal conurbació del país. El nom d'Escaldes fa referència a l'aflorament d'aigües termals, que des d'antic han estat tan preuades.

La xarxa hidrogràfica escaldenca comprèn l'aiguabarreig de les dues Valires, la d'Orient i la del Nord, i els rius Madriu, de Perafita i de Claror. La conca del Madriu conté un bon nombre de llacs d'alta muntanya, com poden ser l'estany Blau, el Forcat, el de la Bova o el de Serramitjana. Els cims més rellevants de la parròquia són el pic de Padern (1.858 m), la Tossa de Braibal (2.658 m), el pic de Serramitjana (2.522 m) i el pic de la Portelleta (2.905 m).

A destacar el bosc humit que puja passant per la font del Boïgot amb la seva gran varietat d'arbres caducifolis. La font Pixadera sorprendrà pel generós i potent raig d'aigua. La tornada es realitzarà pel camí empedrat del Madriu, clar exemple de la importància que va tenir en segles passats.

# 65



## FITXA TÈCNICA



- 9H
- +560 M  
-560 M
- 7.700 M
- SI

TEMPS APROXIMATS

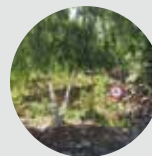
## SENYALITZACIÓ DEL RECORREGUT

- GR 7 / 11
- DIRECCIÓ  
EQUIVOCADA
- ÚS DE LA BRÚIXOLA  
I MAPA ALTAMENT  
RECOMANABLE

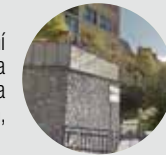
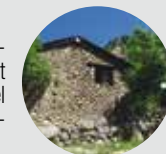
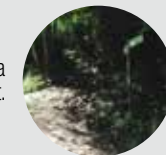


escaldes-engordany

LLOC ALÇADA	DISTÀNCIA DESNIVELL	TEMPS	COORDENADES	DESCRIPCIÓ
<b>1</b> PLAÇA DE SANTA ANNA 1.020 m	-- (--)	--	N42 30.546 E1 32.545	Per arribar al punt de sortida des d'Escaldes-Engordany agafarem l'avinguda Carlemany fins a l'església, on a pocs metres trobarem la plaça de Santa Anna.
<b>2</b> CAMÍ DE LA PLANA 1.060 m	310 m (+40 m)	10'	N42 30.453 E1 32.467	Creuarem l'avda. Carlemany i agafarem el carrer de l'Obac fins a arribar a la plaça de la Plana que ens conduirà fins a la carretera C.G.2, que creuarem per tornar a agafar el camí de la Plana.
<b>3</b> URB. DE LA PLANA 1.130 m	715 m (+70 m)	25'	N42 30.340 E1 32.313	El camí empedrat estarà marcat per un fort pendent. Tot seguit deixarem enrere el camí de la borda del Vicari. Continuarem el camí fins a arribar a la urbanització de la Plana.
<b>4</b> CAMÍ REC NOU DE L'OBAC 1.230 m	970 m (+100 m)	40'	N42 30.247 E1 32.373	Tornarem a agafar el camí al final de la urbanització que ens condueix a la carretera de la Plana. A l'altre marge d'aquesta trobarem el camí del Rec nou de l'Obac.
<b>5</b> CAMÍ DE LA VALL DEL MADRIU 1.270 m	2.150 m (+40 m)	1h	N42 30.190 E1 33.088	El sender seguirà paral·lel a la carretera on guanyarem alçada progressivament fins a superar el nou cementiri d'Escaldes. Tot seguit entrarem a la Vall del Madriu.



LLOC ALÇADA	DISTÀNCIA DESNIVELL	TEMPS	COORDENADES	DESCRIPCIÓ
<b>6</b> CAMÍ FONT DEL BOIGOT 1.300 m	2.400 m (+30 m)	1h 05'	N42 30.088 E1 33.182	Seguirem el GR uns 300 m fins a arribar a l'encreuament del camí de la font del Boigot.
<b>7</b> CAMÍ DE PERAFITA 1.580 m	3.340 m (+280 m)	2h	N42 29.671 E1 33.669	Deixarem enrere el GR. L'itinerari seguirà pel camí de la font del Boigot marcat amb punts grocs. Tot seguit trobarem una borda. Guanyarem alçada en mig d'un bosc obac. A continuació, creuarem el riu de Claror i Perafita per un pont de fusta i unes roques col·locades en forma de pont a pocs metres al camí de Perafita.
<b>8</b> ENTREME-SAIGÜES 1.460 m	3.710 m (-120 m)	2h 10'	N42 29.866 E1 33.617	Començarem la baixada pel camí de Perafita i a pocs metres trobarem la font Pixadera. Tot seguit creuarem el riu del Madriu. A pocs metres trobarem les bordes d'Entremesaigües.
<b>9</b> CARRETERA DE LA PLANA 1.235 m	6.100 m (-225 m)	2h 45'	N42 30.224 E1 33.059	Seguirem pel GR direcció Escaldes pel camí empedrat fins a arribar al pont del Sassanat, on creuarem novament el riu del Madriu i de seguida arribarem a la carretera de la Plana.
<b>10</b> CTRA. CG-2 CAMÍ DE LES MOLLERES 1.070 m	6.880 m (-165 m)	3h 15'	N42 30.501 E1 32.737	Creuarem la carretera i agafarem el camí de muntanya que estarà marcat per una forta baixada fins a arribar a la carretera CG-2. Pujarem per la carretera uns 80 m, on agafarem el camí de les Molleres.
<b>11</b> PONT D'ENGORDANY 1.020 m	7.700 m (-50 m)	3h 30'	N42 30.546 E1 32.565	A continuació, passarem per sota la carretera, a pocs metres trobarem el pont de la Tosca. De seguida creuarem l'avinguda Carlemany, on baixarem vora el riu fins al pont d'Engordany.



## PERFIL DEL RECORREGUT

