

# 49 TOMB DE PRAT PRIMER



## NO ET PERDIS...

la cremada de falles de Sant Joan d'Andorra la Vella. Una festa que forma part de la declaració de "Les festes del foc al solstici d'estiu als Pirineus, declarada patrimoni cultural immaterial de la UNESCO, l'any 2015.

## SABIES QUE...

al s. IX el bisbe Guitard, bisbe de la Seu d'Urgell, va autoritzar l'Emperador Carlos el Calb, poder pagar els delmes amb ferro i pega d'Andorra.

## TOPONÍMIA

**Prat Primer:** com a prat, s'entén extensió de terra on creix herba de pastura. El nom de Prat és de 269 i la seva etimologia: del llatí *pratu*, té el mateix significat.



Indicadors durant el recorregut



Refugi de Prat Primer



Festa del foc

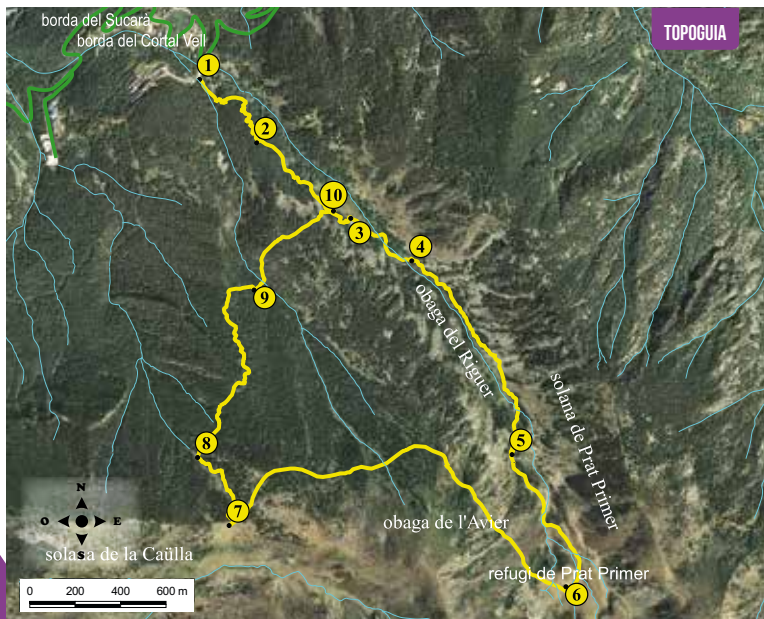


Treta d'escorça

Aquest recorregut és interessant ja que ens trobem en una de les zones tampó o zona perifèrica de la Vall del Madriu-Perafita-Claror, màxim exponent del paisatge cultural d'Andorra i de valor universal excepcional d'ençà la seva declaració com a paisatge cultural del patrimoni mundial per la UNESCO l'any 2004.

La zona perifèrica del Riguer, Prat Primer i una part de l'obaga d'Andorra compleix una funció que és permetre una connexió harmònica i progressiva del bé amb la resta del territori. Les estructures de pedra presents són essencialment camins antics, terrasses i esplanades de carboneig, restes d'hàbitat estacional a la muntanya i espais d'explotació ramadera (pletas, tancats i orris).

La declaració de la VMPC com a paisatge cultural per la UNESCO reconeix el valor patrimonial i la dimensió internacional del conjunt dels paisatges dels Pirineus, i deixa enrere la creença de ser un espai marginal en activitats humanes. Estem parlant d'una ocupació humana que s'inicia al Neolític, té continuïtat a l'època romana i manifesta la seva major antropització durant els s. XIV al XIX. Especial rellevància, en l'ocupació romana, als forns de pega amb la resina del pi negre (*Pinus uncinata*) com a matèria primera. A partir del s. XIV destaquem la presència d'orris per a l'elaboració de formatges, sense oblidar la farga d'Andorra dedicada a l'activitat siderúrgica des de l'any 1732 fins al primer terç del s. XIX.



### FITXA TÈCNICA



5H

+1050 M  
-850 M

9.470 M

SI

TEMPES APROXIMATS

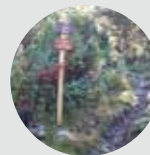
### SENYALITZACIÓ DEL RECORREGUT



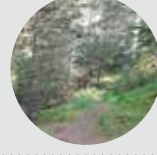
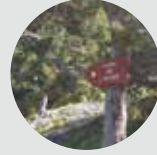
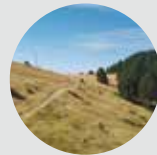
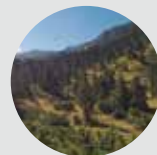
DIRECCIÓ EQUIVOCADA



LLOC ALÇADA	DISTÀNCIA DESNIVELL	TEMPS	COORDENADES	DESCRIPCIÓ
<b>1</b> BERENADOR DE LA COMELLA 1.335 m	-- (--)	--	N42 29.906 E1 31.829	Per arribar al punt de sortida, agafem la carretera de la Comella (CS-101) des d'Andorra la Vella i pugem fins passat el quilòmetre 4. Girem a la dreta a l'encreuament del conjunt residencial Comella Parc. A continuació, trobarem un petit aparcament on deixar el vehicle. Al costat de l'aparcament trobarem un rètol informatiu del camí de Prat Primer.
<b>2</b> CRUÏLLA 1.490 m	680 m (+155 m)	30'	N42 29.756 E1 32.015	El sender s'enfila fent marrades pel Bosquet de la Plana. Sempre seguint les indicacions de Prat Primer.
<b>3</b> CORTAL DE LA PLANA 1.620 m	1.420 m (+130 m)	55'	N42 29.579 E1 32.320	Girem a l'esquerra en direcció a Prat Primer. Seguim guanyant desnivell per dins del bosc. A poc a poc el bosc es va obrint i descobrim alguna tartera. Passem l'encreuament del camí del Bosc de l'Avier i tot seguit arribem al Cortal de la Plana.
<b>4</b> FONT DE LA TARTERA GRAN 1.686 m	1.840 m (+66 m)	1h 10'	N42 29.479 E1 32.517	A partir d'aquest punt el bosc és més obert i descobrim les primeres vies del recorregut. Seguim pujant entre prats i tarteres fins que arribem a la Font de la Tartera Gran.



LLOC ALÇADA	DISTÀNCIA DESNIVELL	TEMPS	COORDENADES	DESCRIPCIÓ
<b>5</b> PLANELL DE PRAT PRIMER 2.036 m	3.240 m (+350 m)	2h 10'	N42 29.021 E1 32.845	Continuem ascendint sempre seguint el curs del riu de la Comella. El sender puja força dret pel fons de la vall en direcció sud-est. Després d'una llarga pujada arribem al planell de Prat Primer.
<b>6</b> REFUGI DE PRAT PRIMER 2.235 m	4.040 m (+199 m)	2h 45'	N42 28.708 E1 33.022	El camí progressa més suau entre prats alpins i algun pi negre aïllat. Durant el tram que ens falta fins a arribar al refugi de Prat Primer és fàcil sentir els xiulets de les marmotes.
<b>7</b> COLLADA DE LA CAÜLLA 2.145 m	6.090 m (+50 m -140 m)	3h 15'	N42 28.846 E1 31.938	Des d'aquest punt agafem el camí de l'Avier. El sender avança en direcció oest, seguint el contorn de la muntanya, fins a arribar a la Collada de la Caülla.
<b>8</b> FONT DEL CUC 1.985 m	6.590 m (-160 m)	3h 35'	N42 29.007 E1 31.835	Retrocedim uns metres i agafem el camí de la Collada de la Caülla que baixa en direcció nord. Continuem baixant pel mig del bosc fins que arribem a una cruïlla on trobem un rètol del camí del Bosc de l'Avier i la Font del Cuc.
<b>9</b> CAMÍ DEL BOSC DE L'AVIER 1.710 m	7.740 m (-275 m)	4h 10'	N42 29.406 E1 32.011	Continuem baixant pel bosc de l'Avier fins que arribem a una cruïlla de camins. No hi ha cap senyalització però continuem pel camí de la dreta seguint la mateixa direcció que portàvem.
<b>10</b> CORTAL DE LA PLANA 1.610 m	8.360 m (+100 m)	4h 25'	N42 29.596 E1 32.264	Seguim la nostra ruta en direcció nord-est fins a arribar a l'encreuament del camí del Bosc de l'Avier. Just a sota del Cortal de la Plana.
<b>11</b> BERENADOR DE LA COMELLA 1.335	9.470 m (-275 m)	5h	N42 29.906 E1 31.829	Des d'aquest punt seguim el mateix camí que hem fet de pujada fins a arribar al punt de sortida d'aquesta excursió.



### PERFIL DEL RECORREGUT

