

# 24 TOMB DEL TURER

## NO ET PERDIS...

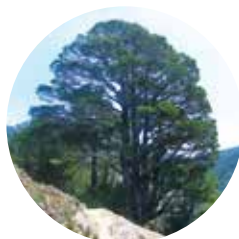
quan entris al poble d'Ordino, al final d'aquest itinerari, fixa't en una casa blanca que et trobaràs a Segudet, baixant a la dreta. És la "Casa Blanca", una de les cases pairals més antigues del Principat; els primers propietaris de la qual van ser la família Call, al segle XIII. A final del XVI es va passar a denominar Cal Jaumet. En l'actualitat aquesta casa està pràcticament tal i com estava al segle XVII.

## SABIES QUE...

el poble andorrà va aprovar la seva primera Constitució escrita el 14 de març de 1993, i va ser ratificada pels nostres coprínceps d'Andorra: el president de la República francesa i el bisbe d'Urgell.

## TOPONÍMIA

**Ordino:**  
*Urdinabe:* l'arrel d'aquest topònim deu pertànyer al substrat ibero-basc, *uridin*, "gris", que correspon al color del rocam que predomina per damunt de l'indret on està situat el poble d'Ordino. La partícula *-be* significa sota.



Pi roig centenari  
(*Pinus sylvestris*)



Clavellet  
(*Dianthus deltoides*)



Cucut  
(*Primula veris*)



Casa Blanca

Aquesta senzilla passejada té lloc pels voltants del poble d'Ordino.

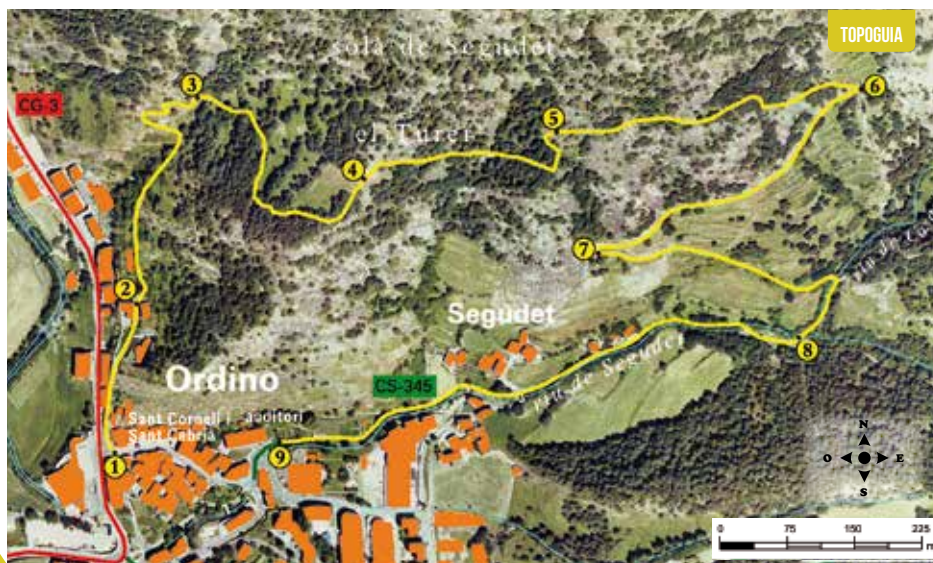
Ordino és una parròquia situada a l'extrem nord-oest del Principat, a una altitud de 1.298 m. El 2016, la seva població era de 4.398 habitants i té una superfície de 85 km<sup>2</sup>.

Històricament, Ordino va destacar per les seves fargues. I la prova que deixa patent que aquesta parròquia va ser una concentració fargaire molt important és que bona part de les restes que queden d'aquesta època es troben a Ordino. En podríem posar exemples com la farga del Serrat, la farga Rossell, avui convertida en museu, i la mina de ferro de Llorts, d'on s'extreia la matèria primera. L'última farga va tancar a la darrería del segle XIX, a causa de la

gran competència de la indústria siderúrgica i del ferro, nascudes com a conseqüència de la Primera Revolució Industrial.

Ordino es considera un bon centre cultural d'Andorra, ja que és en aquesta parròquia on es va escriure el Manual Digest (1748), inspirat en l'Encyclopédie française i el pensament il·lustrat, que parla sobre el funcionament de l'estat andorrà del segle XVIII, la seva història i els seus usos i costums. L'autor en va ser l'ordinenc Antoni Fiter i Rossell.

També trobareu l'Auditori Nacional d'Andorra on es realitzen molts concerts i espectacles durant l'any, com el reconegut Festival Narciso Yepes que se celebra al mes d'octubre.



**FITXA TÈCNICA**

- 1H 30 MIN
- +200 M
- 195 M
- 2.960 M
- SI
- TEMPS APROXIMATS

**SENYALITZACIÓ DEL RECORREGUT**

- 
- 
- 
- DIRECCIÓ EQUIVOCADA

LLOC ALÇADA	DISTÀNCIA DESNIVELL	TEMPS	COORDENADES	DESCRIPCIÓ
<b>1</b> ESGLÉSIA D'ORDINO 1.295 m	-- (--)	--	N42 33.403 E1 31.966	L'itinerari comença al poble d'Ordino, a la CG-3. Sota l'església d'Ordino de Sant Corneli i Sant Cebrià, hi ha un rètol de fusta amb un mapa i els itineraris que es poden fer des d'aquest punt. Al costat hi ha una font i un rètol amb el nom del camí del Turer.
<b>2</b> ENTRADA CAMÍ DEL TURER 1.320 m	195 m (+15 m)	5'	N42 33.493 E1 31.982	Seguim l'estret carrer a mà esquerra uns 150 m fins a unes cases, on girem cap a la dreta i iniciem el camí del Turer.
<b>3</b> FEIXES 1.380 m	520 m (+70 m)	20'	N42 33.618 E1 32.031	Només començar, passem pel costat d'unes cabanes on hi ha animals. El camí comença a guanyar alçada fins que arribem a una clariana. Vista fantàstica del pic de Carroi, Sispony i la Massana. A uns 50 m, hi trobem unes feixes.
<b>4</b> EL TURER 1.440 m	870 m (+60 m)	35'	N42 33.570 E1 32.168	El camí continua dins del bosc. Seguint els punts grocs i sense gaire esforç, arribem al Turer, on podem gaudir de meravelloses vistes: a l'est, el bosc del Coll d'Ordino i a l'oest, el roc de la Cauba i l'estació d'esquí de Pal-Vallnord.
<b>5</b> PETITA PENYA 1.495 m	1.130 m (+55 m)	45'	N42 33.600 E1 32.325	Després de deixar endarrere el Turer, ens endinsem novament pel bosc, fins que trobem una altra clariana on hem de superar, sense gaire esforç, un petit sortint rocós.

LLOC ALÇADA	DISTÀNCIA DESNIVELL	TEMPS	COORDENADES	DESCRIPCIÓ
<b>6</b> CAMÍ DE CASAMANYA 1.460 m	1.530 m (-35 m)	1h	N42 33.628 E1 32.574	El camí comença a guanyar altitud suaument en un primer tram i, tot seguit, baixa fins arribar al camí de Casamanya de Segudet. El poble d'Ordino queda a la nostra dreta.
<b>7</b> MIRADOR 1.400 m	1.910 m (-60 m)	1h 10'	N42 33.527 E1 32.360	Seguim pel camí de Casamanya de Segudet uns 300 m i arribem al mirador, on trobem un banc de fusta. Des d'aquest punt, podem observar el poble d'Ordino, la Massana i el pic de Carroi.
<b>8</b> RIU DE SEGUDET 1.360 m	2.320 m (-40 m)	1h 20'	N42 33.476 E1 32.525	Després d'observar el meravellós paisatge, seguim el camí de Casamanya fins a travessar el riu de Segudet. En aquesta zona, hi trobem els rètols de les vies ferrades i el desviament del GR11.
<b>9</b> AUDITORI NACIONAL D'ANDORRA. ORDINO 1.300 m	2.960 m (-60 m)	1h 30'	N42 33.410 E1 32.100	Seguim el camí de Casamanya i arribem a Segudet. Pocs metres més avall, hi ha una font. Podem baixar per la carretera estreta fins a l'Auditori Nacional d'Andorra, o bé agafar el camí, a mà dreta, que ens porta als jardins que hi ha al darrere de l'auditori.

**PERFIL DEL RECORREGUT**

